




# Dell™ XPS™ L502X - priročnik za servisiranje

[Preden začnete](#)  
[Baterija](#)  
[Pokrov modula](#)  
[Pomnilniški moduli](#)  
[Brezžična kartica Mini Card](#)  
[Optični pogon](#)  
[Sklop naslona za dlani](#)  
[Plošča gumba za vklop](#)  
[Gumbna baterija](#)  
[Trdi disk](#)  
[Tipkovnica](#)  
[Zaslou](#)

[Modul kamere](#)  
[Zgornji pokrov](#)  
[Ventilator](#)  
[Globokotonec](#)  
[Prikliuček napajalnika na izmenični tok](#)  
[Plošča USB](#)  
[Prikliuček za TV kartico](#)  
[Hladilno telo](#)  
[Modul procesorja](#)  
[Sistemska plošča](#)  
[Zvočniki](#)  
[Posodobitev BIOS-a](#)

---

## Opombe in opozorila

-  **OPOMBA:** OPOMBA označuje pomembne informacije, ki vam pomagajo bolje izkoristiti računalnik.
-  **POZOR:** POZOR označuje možnost poškodb strojne opreme ali izgube podatkov, če ne upoštevate navodil.
-  **OPOZORILO:** OPOZORILO označuje možnost poškodb lastnine, telesnih poškodb ali smrti.

---

Informacije v tem dokumentu se lahko spremenijo brez predhodnega obvestila.  
© 2011 Dell Inc. Vse pravice pridržane.

Blagovne znamke, uporabljene v tem besedilu: Dell™, logotip DELL in XPS™ so blagovne znamke podjetja Dell Inc.; Microsoft®, Windows® in logotip gumba Start v sistemu Windows® so blagovne znamke ali registrirane blagovne znamke družbe Microsoft corporation v ZDA in/ali drugih državah; Bluetooth® je registrirana blagovna znamka, ki je v lasti Bluetooth SIG, Inc. in jo Dell Inc. uporablja z dovoljenjem.

Vsakršno razmnoževanje tega gradiva brez pisnega dovoljenja družbe Dell Inc. je strogo prepovedano.

Zakonsko določen model: serija P11F    Zakonsko določena vrsta: P11F003

2011 - 02 Rev. A00

[Nazaj na vsebino](#)

## Baterija

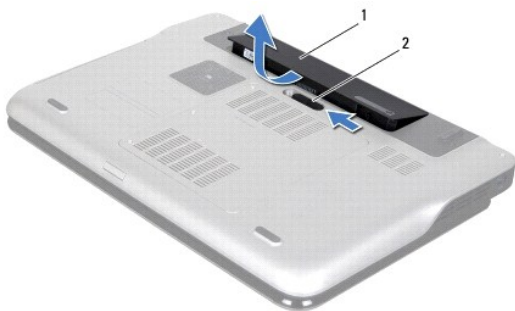
Dell™ XPS™ L502X - priročnik za servisiranje

- [Odstranjevanje baterije](#)
- [Ponovna namestitvev baterije](#)

- ⚠ **OPOZORILO:** Preden pričnete z delom v notranjosti računalnika, preberite varnostne informacije, ki so priložene računalniku. Za dodatne informacije o varnem delu obiščite domačo stran za skladnost s predpisi na naslovu [www.dell.com/regulatory\\_compliance](http://www.dell.com/regulatory_compliance).
- ⚠ **POZOR:** Popravila računalnika lahko izvaja le pooblaščen serviser. Garancija ne pokriva **škode zaradi servisiranja, ki ga Dell™ ni odobril**.
- ⚠ **POZOR:** Če želite preprečiti elektrostatično razelektritev, uporabite trak za ozemljitev ali se večkrat dotaknite nepobarvane kovinske površine (npr. priključka na računalniku).
- ⚠ **POZOR:** Uporabljajte samo baterijo, ki je zasnovana za ta računalnik Dell, da ne poškodujete računalnika. Ne uporabljajte baterij, ki so namenjene drugim Dellovim računalnikom.

### Odstranjevanje baterije

1. Sledite navodilom v [Preden začnete](#).
2. Obrnite računalnik.
3. Potisnite zapah za sprostitvev baterije v stran.
4. Baterijo dvignite pod kotom in jo odstranite iz ležišča.



1	Baterija	2	Zaklep za sprostitvev baterije
---	----------	---	--------------------------------

### Ponovna namestitvev baterije

- ⚠ **POZOR:** Uporabljajte samo baterijo, ki je zasnovana za ta računalnik Dell, da ne poškodujete računalnika.

1. Sledite navodilom v [Preden začnete](#).
2. Jezičke na bateriji poravnajte z režami na ležišču baterije ter pritisnite baterijo navzdol, da se zaskoči na svoje mesto.

[Nazaj na vsebino](#)

[Nazaj na vsebino](#)

## Preden začnete

Dell™ XPS™ L502X - priročnik za servisiranje

- [Priporočena orodja](#)
- [Izklop računalnika](#)
- [Preden začnete z delom znotraj računalnika](#)

Ta navodila za uporabo vključujejo postopke za odstranjevanje in ponovno namestitve komponent v računalnik. Če ni označeno drugače, postopki predpostavljajo, da veljata naslednja pogoja:

- 1 da ste opravili korake v [Izklop računalnika](#) in [Preden začnete z delom znotraj računalnika](#).
- 1 da ste prebrali varnostna navodila, priložena vašemu računalniku.
- 1 komponento lahko zamenjate ali — če ste jo kupili posebej — namestite, tako da opravite postopek odstranjevanja v obratnem vrstnem redu.

---


## Priporočena orodja


Za postopke, navedene v tem dokumentu, boste verjetno potrebovali naslednja orodja:

- 1 majhen ploščat izvijač
- 1 križni izvijač
- 1 plastično pero
- 1 program za posodobitev BIOS, ki je na voljo na spletnem mestu [support.dell.com](http://support.dell.com)

---

## Izklop računalnika








 **POZOR:** Preden izklopite računalnik, shranite in zaprite vse odprte datoteke ter zaprite vse odprte programe, da preprečite izgubo podatkov.

- 1 Shranite in zaprite vse odprte datoteke in zaprite vse odprte programe.
- 2 Če želite ugasniti operacijski sistem, kliknite **Start**  in nato **Shut Down** (Zaustavitev sistema).
- 3 Preverite, ali je računalnik izklopljen. Če se računalnik samodejno ni izklopil pri izklopu operacijskega sistema, pritisnite in zadržite gumb za vklop, dokler se računalnik ne izklopi.

---

## Preden začnete z delom znotraj računalnika


Upoštevajte ta varnostna navodila, da zaščitite računalnik pred poškodbami in zagotovite lastno varnost.

-  **OPOZORILO:** Preden pričnete z delom v notranjosti računalnika, preberite varnostne informacije, ki so priložene računalniku. Za dodatne informacije o varnem delu obiščite domačo stran za skladnost s predpisi na naslovu [www.dell.com/regulatory\\_compliance](http://www.dell.com/regulatory_compliance).
  -  **POZOR:** Če želite preprečiti elektrostatično razelektritev, uporabite trak za ozemljitev ali se večkrat dotaknite nepobarvane kovinske površine (npr. priključka na računalniku).
  -  **POZOR:** Z vsemi deli računalnika in razširitvenimi karticami ravajte previdno. Ne dotikajte se delov ali stikov na kartici. Kartico prijemajte samo na robovih ali za kovinski nosilec. Komponente, kot je procesor, držite na robovih in ne za nožice.
  -  **POZOR:** Popravila računalnika lahko izvaja le pooblaščen serviser. Garancija ne pokriva **škode zaradi servisiranja, ki ga Dell™ ni odobril**.
  -  **POZOR:** Ko iztaknete kabel, ne vlečite kabla samega, temveč priključek na njem ali pritrdilno zanko. Nekateri kabli imajo priključek z zaklopnimi jezički; če izklapljate takšen kabel, pritisnite zaklopne jezičke, preden izklopite kabel. Ko izvlečete priključek, poskrbite, da bo poravnan, da se njegovi stiki ne zvijejo. Tudi pred priključitvijo kabla preverite, ali sta oba priključka pravilno obrnjena in poravnana.
  -  **POZOR:** Preden začnete z delom znotraj računalnika, opravite naslednje korake, da se izognete poškodbam računalnika.
- 1 Delovna površina mora biti ravna in čista, da s tem preprečite nastanek prask na pokrovu.
  - 2 Izklopite računalnik (glejte [Izklop računalnika](#)) in vse nanj priključene naprave.
-  **POZOR:** Če želite izklopiti omrežni kabel, najprej odklopite kabel iz računalnika in nato iz omrežne naprave.
- 3 Izklopite vse telefonske ali omrežne kable iz računalnika.

4. Pritisnite in izvzrite vse nameščene kartice iz bralnika pomnilniških kartic.


5. Odklopite računalnik in vse priključene naprave iz električnih vtičnic.

6. Vse priključene naprave izklopite iz računalnika.

 **POZOR:** Pred delom v notranjosti računalnika odstranite glavno baterijo (glejte [Odstranjevanje baterije](#)), da s tem preprečite poškodbe sistemske plošče.

7. Odstranite baterijo (glejte [Odstranjevanje baterije](#)).

8. Računalnik obrnite z zgornjo stranjo navzdol, odprite zaslon in pritisnite gumb za vklop, da vzpostavite delovanje sistemske plošče.

 **POZOR:** Predno se dotaknete česar koli znotraj računalnika, se ozemljite tako, da se dotaknete nebarvane kovinske površine, kot je kovina na zadnji strani računalnika. Med delom se občasno dotaknite nepobarvane kovinske površine, da sprostite statično elektriko, ki lahko poškoduje notranje komponente.

---

[Nazaj na vsebino](#)


[Nazaj na vsebino](#)

## Posodobitev BIOS-a

Dell™ XPS™ L502X - priročnik za servisiranje

Če je na voljo posodobitev ali če menjate sistemsko ploščo, je po potrebi potrebno BIOS posodobiti. Za posodobitev BIOS-a:

1. Vključite računalnik.
2. Pojdite na [support.dell.com/support/downloads](http://support.dell.com/support/downloads).
3. Poiščite posodobitveno datoteko BIOS-a za svoj računalnik:


 **OPOMBA:** Servisna oznaka za računalnik se nahaja na nalepki na spodnji strani računalnika.

Če imate servisno oznako za računalnik:

- a. Kliknite **Enter a Tag** (Vnesi oznako).
- b. Vnesite servisno oznako svojega računalnika v polje **Enter a service tag:** (Vnesi servisno oznako:), kliknite **Go** (Pojdi) in nadaljujte z [korak 4](#).

Če nimate servisne oznake za računalnik:

- a. Kliknite **Select Model** (Izberi model).
- b. Izberite tip izdelka v seznamu **Select Your Product Family** (Izberi družino izdelka).
- c. Izberite blagovno znamko izdelka v seznamu **Select Your Product Line** (Izberi vrsto izdelka).
- d. Izberite številko modela izdelka v seznamu **Select Your Product Model** (Izberi model izdelka).

 **OPOMBA:** Če ste izbrali drugačen model in želite začeti ponovno, kliknite **Start Over** (Začni znova) na zgornji desni strani menija.

- e. Kliknite **Confirm** (Potrdi).

4. Na zaslonu se prikaže seznam rezultatov. Kliknite **BIOS**.
5. Kliknite **Download Now** (Prenesi zdaj) za prenos najnovejše datoteke BIOS. Prikaže se okno **File Download** (Prenos datoteke).
6. Kliknite **Save** (Shrani), da shranite datoteko na namizje. Datoteka se shrani na namizje.
7. Kliknite **Close** (Zapri), če se prikaže okno **Download Complete** (Prenos je končan). Ikona datoteke je na namizju in se imenuje enako kot prenesena datoteka za posodobitev BIOS-a.
8. Dvokliknite ikono datoteke na namizju in sledite navodilom na zaslonu.

---

[Nazaj na vsebino](#)

[Nazaj na vsebino](#)

## Modul kamere

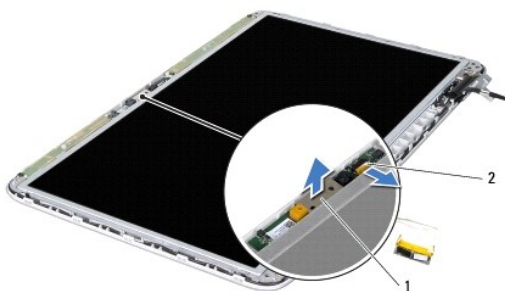
Dell™ XPS™ L502X - priročnik za servisiranje

- [Odstranjevanje modula kamere](#)
- [Ponovna namestitev modula kamere](#)

- ⚠ OPOZORILO:** Preden pričnete z delom v notranjosti računalnika, preberite varnostne informacije, ki so priložene računalniku. Za dodatne informacije o varnem delu obiščite domačo stran za skladnost s predpisi na naslovu [www.dell.com/regulatory\\_compliance](http://www.dell.com/regulatory_compliance).
- ⚠ POZOR:** Popravila računalnika lahko izvaja le pooblaščen serviser. Garancija ne pokriva **škode zaradi servisiranja, ki ga Dell™ ni odobril**.
- ⚠ POZOR:** Če želite preprečiti elektrostatično razelektritev, uporabite trak za ozemljitev ali se večkrat dotaknite nepobarvane kovinske površine (npr. priključka na računalniku).
- ⚠ POZOR:** Pred delom v notranjosti računalnika odstranite glavno baterijo (glejte [Odstranjevanje baterije](#)), da s tem preprečite poškodbe sistemske plošče.

## Odstranjevanje modula kamere

1. Sledite navodilom v [Preden začnete](#).
2. Odstranite baterijo (glejte [Odstranjevanje baterije](#)).
3. Odstranite pokrov modula (glejte [Odstranjevanje pokrova modula](#)).
4. Odstranite pomnilniške module (glejte [Odstranjevanje pomnilniškega modula](#)).
5. Odstranite sklop naslona za dlani (glejte [Odstranjevanje sklopa naslona za dlani](#)).
6. Odstranite tipkovnico (glejte [Odstranjevanje tipkovnice](#)).
7. Odstranite sklop zaslona (glejte [Odstranjevanje sklopa zaslona](#)).
8. Odstranite okvir zaslona (glejte [Odstranjevanje okvirja zaslona](#)).
9. Kabel kamere odklopite s priključka na modulu kamere.



1	Modul kamere	2	Priključek za kabel kamere
---	--------------	---	----------------------------

10. Modul kamere previdno ločite od aluminijaste folije.

## Ponovna namestitev modula kamere

1. Sledite navodilom v [Preden začnete](#).
2. Modul kamere prilepite na aluminijasto folijo.

3. Modul kamere namestite s pomočjo izravnalnih linij na hrbtnem pokrovu zaslona.
4. Kabel kamere priključite na priključek na modulu kamere.
5. Ponovno namestite okvir zaslona (glejte [Ponovna namestitvev okvirja zaslona](#)).
6. Ponovno namestite sklop zaslona (glejte [Ponovna namestitvev sklopa zaslona](#)).
7. Ponovno namestite tipkovnico (glejte [Ponovna namestitvev tipkovnice](#)).
8. Ponovno namestite sklop naslona za dlani (glejte [Ponovna namestitvev sklopa naslona za dlani](#)).
9. Ponovno namestite pomnilniške module (glejte [Ponovna namestitvev pomnilniškega modula](#)).
10. Ponovno namestite pokrov modula (glejte [Ponovna namestitvev pokrova modula](#)).
11. Ponovno namestite baterijo (glejte [Ponovna namestitvev baterije](#)).

 **POZOR:** Preden vklopite računalnik, namestite vse vijake in se prepričajte, da v notranjosti računalnika niso ostali odvečni vijaki. V nasprotnem primeru lahko poškodujete računalnik.

---

[Nazaj na vsebino](#)

[Nazaj na vsebino](#)

## Gumbna baterija

Dell™ XPS™ L502X - priročnik za servisiranje

- [Odstranjevanje gumbne baterije](#)
- [Ponovna namestitvev gumbne baterije](#)

- ⚠ **OPOZORILO:** Preden pričnete z delom v notranjosti računalnika, preberite varnostne informacije, ki so priložene računalniku. Za dodatne informacije o varnem delu obiščite domačo stran za skladnost s predpisi na naslovu [www.dell.com/regulatory\\_compliance](http://www.dell.com/regulatory_compliance).
- ⚠ **POZOR:** Popravila računalnika lahko izvaja le pooblaščen serviser. Garancija ne pokriva **škode zaradi servisiranja, ki ga Dell™ ni odobril**.
- ⚠ **POZOR:** Če želite preprečiti elektrostatično razelektritev, uporabite trak za ozemljitev ali se večkrat dotaknite nepobarvane kovinske površine (npr. priključka na računalniku).
- ⚠ **POZOR:** Pred delom v notranjosti računalnika odstranite glavno baterijo (glejte [Odstranjevanje baterije](#)), da s tem preprečite poškodbe sistemske plošče.

### Odstranjevanje gumbne baterije

1. Sledite navodilom v [Preden začnete](#).
2. Odstranite baterijo (glejte [Odstranjevanje baterije](#)).
3. Odstranite sklop naslona za dlani (glejte [Odstranjevanje sklopa naslona za dlani](#)).
4. S plastičnim peresom gumbno baterijo nežno potisnite iz reže na sistemski plošči.



1	Gumbna baterija	2	Plastično pero
---	-----------------	---	----------------

### Ponovna namestitvev gumbne baterije

1. Sledite navodilom v [Preden začnete](#).
2. Gumbno baterijo s pozitivno stranjo navzdol vstavite v režo na sistemski plošči.
3. Ponovno namestite sklop naslona za dlani (glejte [Ponovna namestitvev sklopa naslona za dlani](#)).
4. Ponovno namestite baterijo (glejte [Ponovna namestitvev baterije](#)).

- ⚠ **POZOR:** Preden vklopite računalnik, namestite vse vijake in se prepričajte, da v notranjosti računalnika niso ostali odvečni vijaki. V nasprotnem primeru lahko poškodujete računalnik.

[Nazaj na vsebino](#)



[Nazaj na vsebino](#)

## Plošča USB

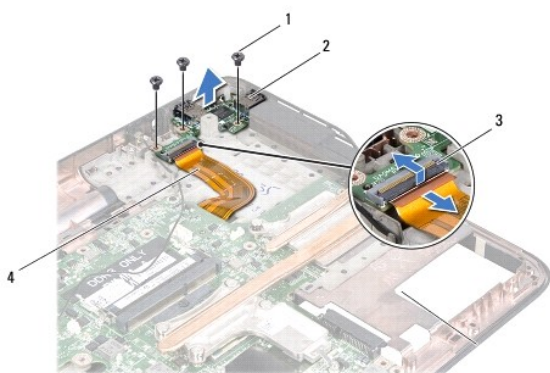
Dell™ XPS™ L502X - priročnik za servisiranje

- [Odstranjevanje plošče USB](#)
- [Ponovna namestitev plošče USB](#)

- ⚠ OPOZORILO:** Preden pričnete z delom v notranjosti računalnika, preberite varnostne informacije, ki so priložene računalniku. Za dodatne informacije o varnem delu obiščite domačo stran za skladnost s predpisi na naslovu [www.dell.com/regulatory\\_compliance](http://www.dell.com/regulatory_compliance).
- ⚠ POZOR:** Popravila računalnika lahko izvaja le pooblaščen serviser. Garancija ne pokriva **škode zaradi servisiranja, ki ga Dell™ ni odobril**.
- ⚠ POZOR:** Če želite preprečiti elektrostatično razelektritev, uporabite trak za ozemljitev ali se večkrat dotaknite nepobarvane kovinske površine (npr. priključka na računalniku).
- ⚠ POZOR:** Pred delom v notranjosti računalnika odstranite glavno baterijo (glejte [Odstranjevanje baterije](#)), da s tem preprečite poškodbe sistemske plošče.

## Odstranjevanje plošče USB

1. Sledite navodilom v [Preden začnete](#).
2. Odstranite baterijo (glejte [Odstranjevanje baterije](#)).
3. Odstranite pokrov modula (glejte [Odstranjevanje pokrova modula](#)).
4. Odstranite pomnilniške module (glejte [Odstranjevanje pomnilniškega modula](#)).
5. Odstranite sklop naslona za dlani (glejte [Odstranjevanje sklopa naslona za dlani](#)).
6. Odstranite tipkovnico (glejte [Odstranjevanje tipkovnice](#)).
7. Odstranite sklop zaslona (glejte [Odstranjevanje sklopa zaslona](#)).
8. Sledite navodilom od [korak 9](#) do [korak 14](#) v [Odstranjevanje zgornjega pokrova](#).
9. Odstranite priključek napajalnika na izmenični tok (glejte [Odstranjevanje priključka napajalnika na izmenični tok](#)).
10. Dvignite priključni zapah in kabel plošče USB odklopite iz priključka na plošči USB.
11. Odstranite tri vijake, s katerimi je plošča USB pritrjena na zgornji pokrov.
12. Previdno sprostite priključke na plošči USB iz rež na zgornjem pokrovu in ploščo USB dvignite z zgornjega pokrova.



1	Vijaki (3)	2	Plošča USB
3	Priključek za kabel plošče USB	4	Kabel plošče USB

## Ponovna namestitev plošče USB

1. Sledite navodilom v [Preden začnete](#).
2. Priključke na plošči USB poravnajte z režami na zgornjem pokrovu in ploščo USB položite na zgornji pokrov.
3. Ponovno namestite tri vijake, s katerimi je plošča USB pritrjena na zgornji pokrov.
4. Kabel plošče USB potisnite v priključek na plošči USB in pritisnite na priključni zapah, da zavarujete kabel.
5. Ponovno namestite priključek napajalnika na izmenični tok (glejte [Ponovna namestitev priključka napajalnika na izmenični tok](#)).
6. Sledite navodilom od [korak 8](#) do [korak 11](#) v [Ponovna namestitev zgornjega pokrova](#).
7. Ponovno namestite sklop zaslona (glejte [Ponovna namestitev sklopa zaslona](#)).
8. Ponovno namestite tipkovnico (glejte [Ponovna namestitev tipkovnice](#)).
9. Ponovno namestite sklop naslona za dlani (glejte [Ponovna namestitev sklopa naslona za dlani](#)).
10. Ponovno namestite pomnilniške module (glejte [Ponovna namestitev pomnilniškega modula](#)).
11. Ponovno namestite pokrov modula (glejte [Ponovna namestitev pokrova modula](#)).
12. Ponovno namestite baterijo (glejte [Ponovna namestitev baterije](#)).

 **POZOR:** Preden vklopite računalnik, namestite vse vijake in se prepričajte, da v notranjosti računalnika niso ostali odvečni vijaki. V nasprotnem primeru lahko poškodujete računalnik.

---

[Nazaj na vsebino](#)

[Nazaj na vsebino](#)

## Priključek napajalnika na izmenični tok

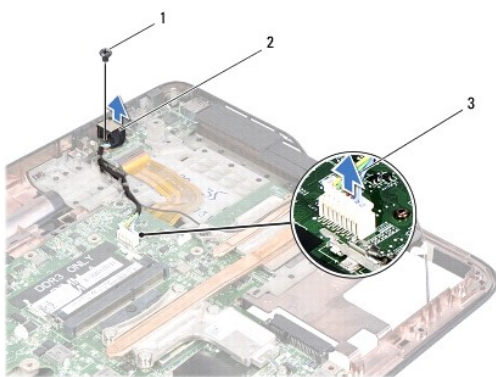
Dell™ XPS™ L502X - priročnik za servisiranje

- [Odstranjevanje priključka napajalnika na izmenični tok](#)
- [Ponovna namestitvev priključka napajalnika na izmenični tok](#)

- ⚠ **OPOZORILO:** Preden pričnete z delom v notranjosti računalnika, preberite varnostne informacije, ki so priložene računalniku. Za dodatne informacije o varnem delu obiščite domačo stran za skladnost s predpisi na naslovu [www.dell.com/regulatory\\_compliance](http://www.dell.com/regulatory_compliance).
- ⚠ **POZOR:** Popravila računalnika lahko izvaja le pooblaščen serviser. Garancija ne pokriva **škode zaradi servisiranja, ki ga Dell™ ni odobril**.
- ⚠ **POZOR:** Če želite preprečiti elektrostatično razelektritev, uporabite trak za ozemljitev ali se večkrat dotaknite nepobarvane kovinske površine (npr. priključka na računalniku).
- ⚠ **POZOR:** Pred delom v notranjosti računalnika odstranite glavno baterijo (glejte [Odstranjevanje baterije](#)), da s tem preprečite poškodbe sistemske plošče.

## Odstranjevanje priključka napajalnika na izmenični tok

1. Sledite navodilom v [Preden začnete](#).
2. Odstranite baterijo (glejte [Odstranjevanje baterije](#)).
3. Odstranite pokrov modula (glejte [Odstranjevanje pokrova modula](#)).
4. Odstranite pomnilniške module (glejte [Odstranjevanje pomnilniškega modula](#)).
5. Odstranite sklop naslona za dlani (glejte [Odstranjevanje sklopa naslona za dlani](#)).
6. Odstranite tipkovnico (glejte [Odstranjevanje tipkovnice](#)).
7. Odstranite sklop zaslona (glejte [Odstranjevanje sklopa zaslona](#)).
8. Sledite navodilom od [korak 9](#) do [korak 14](#) v [Odstranjevanje zgornjega pokrova](#).
9. Sklop zgornjega pokrova obrnite na glavo.
10. Odklopite priključni kabel napajalnika na izmenični tok iz priključka sistemske plošče.
11. Zapomnite si kablisko napeljavo napajalnika na izmenični tok in kabel odstranite iz vodil.
12. Odstranite vijak, s katerim je priključek napajalnika na izmenični tok pritrjen na zgornji pokrov.



1	Vijak	2	Priključek za napajalnik
3	Priključni kabel napajalnika na izmenični tok		

13. Priključek napajalnika na izmenični tok dvignite s pokrova osnovne plošče.

## Ponovna namestitev priključka napajalnika na izmenični tok

1. Sledite navodilom v [Preden začnete](#).
2. Poravnajte odprtino za vijak na priključku napajalnika na izmenični tok z odprtino za vijak na zgornjem pokrovu.
3. Ponovno namestite vijak, s katerim je priključek napajalnika na izmenični tok pritrjen na zgornji pokrov.
4. Priključni kabel napajalnika na izmenični tok speljite skozi vodila.
5. Priključni kabel napajalnika na izmenični tok priklopite v priključek sistemske plošče.
6. Sledite navodilom od [korak 8](#) do [korak 11](#) v [Ponovna namestitev zgornjega pokrova](#).
7. Ponovno namestite sklop zaslona (glejte [Ponovna namestitev sklopa zaslona](#)).
8. Ponovno namestite tipkovnico (glejte [Ponovna namestitev tipkovnice](#)).
9. Ponovno namestite sklop naslona za dlani (glejte [Ponovna namestitev sklopa naslona za dlani](#)).
10. Ponovno namestite pomnilniške module (glejte [Ponovna namestitev pomnilniškega modula](#)).
11. Ponovno namestite pokrov modula (glejte [Ponovna namestitev pokrova modula](#)).
12. Ponovno namestite baterijo (glejte [Ponovna namestitev baterije](#)).

 **POZOR:** Preden vklopite računalnik, namestite vse vijake in se prepričajte, da v notranjosti računalnika niso ostali odvečni vijaki. V nasprotnem primeru lahko poškodujete računalnik.

---

[Nazaj na vsebino](#)

[Nazaj na vsebino](#)

## Zaslon

Dell™ XPS™ L502X - priročnik za servisiranje

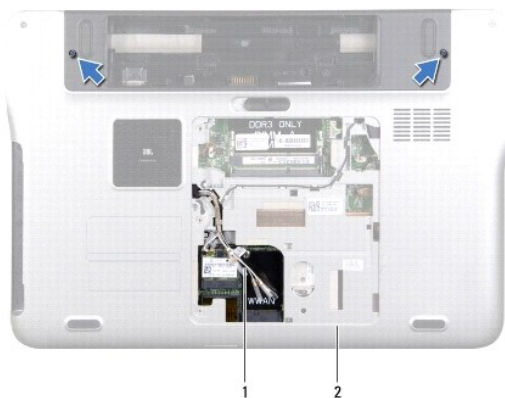
- [Sklop zaslona](#)
- [Okvir zaslona](#)
- [Plošča zaslona](#)
- [Kabel zaslona](#)
- [Nosilci zaslona](#)

- ⚠ OPOZORILO:** Preden pričnete z delom v notranjosti računalnika, preberite varnostne informacije, ki so priložene računalniku. Za dodatne informacije o varnem delu obiščite domačo stran za skladnost s predpisi na naslovu [www.dell.com/regulatory\\_compliance](http://www.dell.com/regulatory_compliance).
- ⚠ POZOR:** Popravila računalnika lahko izvaja le pooblaščen serviser. Garancija ne pokriva **škode zaradi servisiranja, ki ga Dell™ ni odobril**.
- ⚠ POZOR:** Če želite preprečiti elektrostatično razelektritev, uporabite trak za ozemljitev ali se večkrat dotaknite nepobarvane kovinske površine (npr. priključka na računalniku).
- ⚠ POZOR:** Pred delom v notranjosti računalnika odstranite glavno baterijo (glejte [Odstranjevanje baterije](#)), da s tem preprečite poškodbe sistemske plošče.

## Sklop zaslona

### Odstranjevanje sklopa zaslona

1. Sledite navodilom v [Preden začnete](#).
2. Odstranite baterijo (glejte [Odstranjevanje baterije](#)).
3. Odstranite pokrov modula (glejte [Odstranjevanje pokrova modula](#)).
4. Odstranite pomnilniške module (glejte [Odstranjevanje pomnilniškega modula](#)).
5. Odklopite antenska kabla s kartic Mini-Card.
6. Zapomnite si kablisko napeljavo za anteno kartice Mini-Card in kable odstranite iz vodil na pokrovu osnovne plošče.
7. Odstranite vijaka, ki pritrjujeta sklop zaslona na pokrov osnovne plošče.



1	Antenska kabla	2	Pokrov osnovne plošče
---	----------------	---	-----------------------

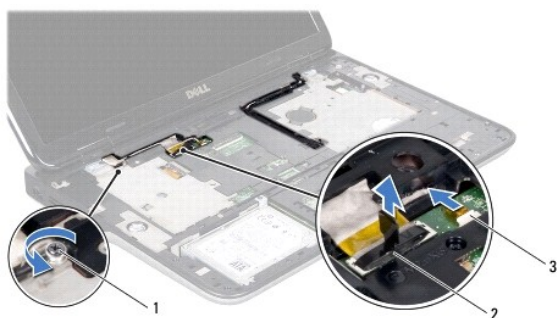
- ⚠ POZOR:** Pri odpiranju zaslona bodite izjemno previdni, da ne poškodujete sklopa zaslona.

8. Odstranite sklop naslona za dlani (glejte [Odstranjevanje sklopa naslona za dlani](#)).

9. Obrnite računalnik in odprite zaslon, kolikor je mogoče.
10. Odstranite tipkovnico (glejte [Odstranjevanje tipkovnice](#)).
11. Povlecite jeziček, da odklopite kabel zaslona iz priključka sistemske plošče.
12. Odklopite kabel plošče digitalizatorja iz priključka sistemske plošče.

**OPOMBA:** Plošča digitalizatorja je na izbiro in morda ni nameščena na vaš računalnik.

13. Odvijte zaskočni vijak, s katerim je pritrjen ozemljitveni kabel zaslona.



1	Zaskočni vijak	2	Priključek za kabel zaslona
3	Kabel plošče digitalizatorja		

14. Zapomnite si kabelsko napeljavo zaslona in kabel odstranite iz vodil.
15. Zapomnite si kabelsko napeljavo za anteno kartice Mini-Card in kable odstranite iz vodil na zgornjem pokrovu.
16. Antenske kable previdno povlecite z dna računalnika skozi režo na zgornjem pokrovu.
17. Odstranite štiri vijake, ki pritrjujejo sklop zaslona na osnovo računalnika.



1	Sklop zaslona	2	Vijaki (4)
3	Kabel zaslona	4	Zgornji pokrov
5	Antenska kabla		

18. Sklop zaslona dvignite z osnovne plošče računalnika.

## Ponovna namestitvev sklopa zaslona


1. Sledite navodilom v [Preden začnete](#).
2. Sklop zaslona postavite na njegovo mesto in ponovno namestite štiri vijake, ki sklop zaslona pritrjujejo na osnovo računalnika.
3. Kabel zaslona speljite skozi vodila in ga priključite v priključek sistemske plošče.
4. Kabel plošče digitalizatorja priklopite v priključek sistemske plošče.
5. Privijte zaskočni vijak, s katerim je pritrjen ozemljitveni kabel zaslona.
6. Kable antene speljite skozi vodila na zgornjem pokrovu.
7. Antenske kable potisnite proti dnu računalnika skozi režo na zgornjem pokrovu.
8. Ponovno namestite tipkovnico (glejte [Ponovna namestitvev tipkovnice](#)).
9. Ponovno namestite sklop naslona za dlani (glejte [Ponovna namestitvev sklopa naslona za dlani](#)).
10. Zaprite zaslon in obrnite računalnik.
11. Kable antene speljite skozi vodila na pokrovu osnovne plošče.
12. Kable antene priklopite v priključke na kartici Mini-Card.
13. Ponovno namestite pomnilniške module (glejte [Ponovna namestitvev pomnilniškega modula](#)).
14. Ponovno namestite pokrov modula (glejte [Ponovna namestitvev pokrova modula](#)).
15. Ponovno namestite baterijo (glejte [Ponovna namestitvev baterije](#)).

 **POZOR:** Preden vklopite računalnik, namestite vse vijake in se prepričajte, da v notranjosti računalnika niso ostali odvečni vijaki. V nasprotnem primeru lahko poškodujete računalnik.

---

## Okvir zaslona

### Odstranjevanje okvirja zaslona

 **POZOR:** Okvir zaslona je izjemno krhek. Pri odstranjevanju bodite pazljivi, da okvirja ne poškodujete.

1. Sledite navodilom v [Preden začnete](#).
2. Odstranite sklop zaslona (glejte [Odstranjevanje sklopa zaslona](#)).
3. Okvir zaslona potisnite navzven, da ga snamete z jezičkov, ki okvir pritrjujejo na hrbtni pokrov.
4. S prsti zunanji rob okvira zaslona nežno snemite s hrbtnega pokrova.
5. Okvir zaslona dvignite in odstranite s sklopa zaslona.



1	Okvir zaslona
---	---------------

## Ponovna namestitev okvirja zaslona

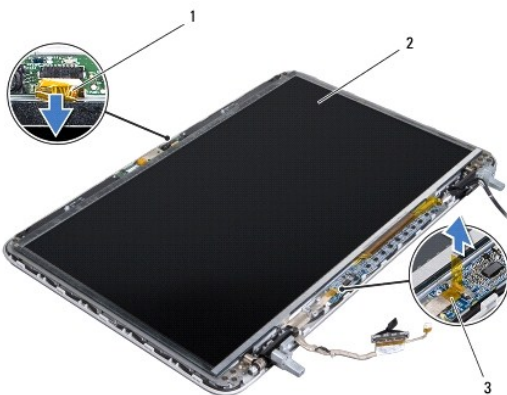
1. Sledite navodilom v [Preden začnete](#).
2. Okvir zaslona poravnajte s hrbtnim pokrovom zaslona in ga nežno potisnite na njegovo mesto.
3. Ponovno namestite sklop zaslona (glejte [Ponovna namestitev sklopa zaslona](#)).

**⚠ POZOR:** Preden vklopite računalnik, namestite vse vijake in se prepričajte, da v notranjosti računalnika niso ostali odvečni vijaki. V nasprotnem primeru lahko poškodujete računalnik.

## Plošča zaslona

### Odstranjevanje plošče zaslona

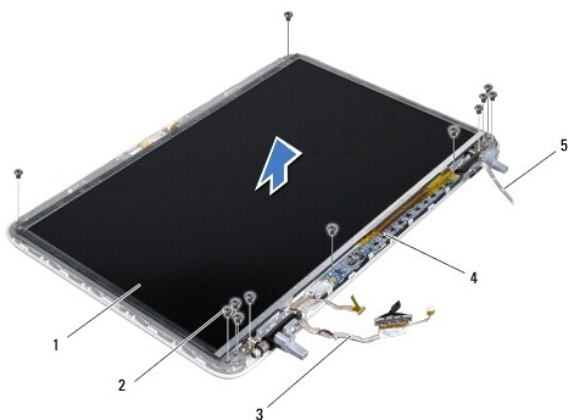
1. Sledite navodilom v [Preden začnete](#).
2. Odstranite sklop zaslona (glejte [Odstranjevanje sklopa zaslona](#)).
3. Odstranite okvir zaslona (glejte [Odstranjevanje okvirja zaslona](#)).
4. Kabel kamere odklopite s priključka na modulu kamere.
5. Povlecite jeziček, da odklopite kabel plošče digitalizatorja iz priključka na plošči digitalizatorja.





1	Kabel kamere	2	Plošča zaslona
3	Kabel plošče digitalizatorja		

6. Odstranite deset vijakov, ki ploščo zaslona pritrujejo na hrbtni pokrov zaslona.
7. Odstranite vijaka, s katerima je plošča digitalizatorja pritrjena na hrbtni pokrov zaslona.
8. Zapomnite si kabelsko napeljavo za anteno in kable odstranite iz vodil na desnem tečaju zaslona.
9. Zapomnite si kabelsko napeljavo za zaslon in kable odstranite iz vodil na levem tečaju zaslona.



1	Plošča zaslona	2	Vijaki (12)
3	Kabel zaslona	4	Plošča digitalizatorja
5	Antenska kablja		

10. Ploščo zaslona dvignite s hrbtnega pokrova zaslona.

## Ponovna namestitvev plošče zaslona

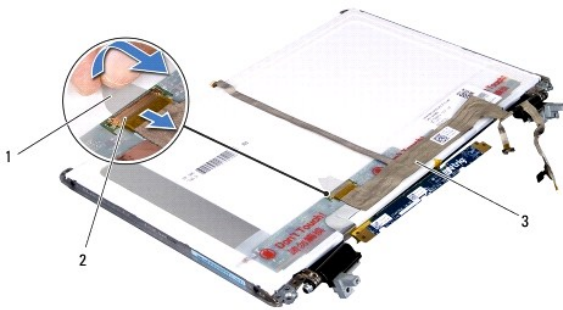
1. Sledite navodilom v [Preden začnete](#).
2. Ploščo zaslona namestite prek hrbtnega pokrova zaslona.
3. Kabel zaslona speljite skozi vodila na levem tečaju zaslona.
4. Kable antene speljite skozi vodila na desnem tečaju zaslona.
5. Ponovno namestite deset vijakov, ki ploščo zaslona pritrujejo na hrbtni pokrov zaslona.
6. Ponovno namestite vijaka, s katerima je plošča digitalizatorja pritrjena na hrbtni pokrov zaslona.
7. Kabel kamere priklopite na priključek na modulu kamere.
8. Kabel plošče digitalizatorja priklopite v priključek na plošči digitalizatorja.
9. Ponovno namestite okvir zaslona (glejte [Ponovna namestitvev okvirja zaslona](#)).
10. Ponovno namestite sklop zaslona (glejte [Ponovna namestitvev sklopa zaslona](#)).

**⚠ POZOR:** Preden vklopite računalnik, namestite vse vijake in se prepričajte, da v notranjosti računalnika niso ostali odvečni vijaki. V nasprotnem primeru lahko poškodujete računalnik.

## Kabel zaslona

### Odstranjevanje kabla zaslona

1. Sledite navodilom v [Preden začnete](#).
2. Odstranite sklop zaslona (glejte [Odstranjevanje sklopa zaslona](#)).
3. Odstranite okvir zaslona (glejte [Odstranjevanje okvirja zaslona](#)).
4. Odstranite ploščo zaslona (glejte [Odstranjevanje plošče zaslona](#)).
5. Ploščo zaslona obrnite na glavo in jo nežno položite na čisto površino.
6. Povlecite jeziček, da odklopite kabel zaslona iz priključka na plošči zaslona.



1	Jeziček	2	Priključek kabla zaslona
3	Kabel zaslona		

7. Kabel zaslona previdno odlepите s plošče zaslona.

### Ponovna namestitev kabla zaslona

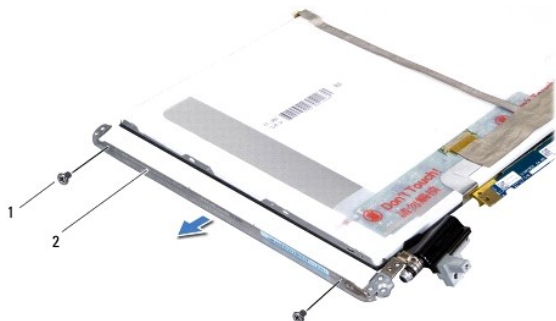
1. Sledite navodilom v [Preden začnete](#).
2. Kabel zaslona prilepite na ploščo zaslona.
3. Kabel zaslona priklopite na priključek na plošči zaslona.
4. Ponovno namestite ploščo zaslona (glejte [Ponovna namestitev plošče zaslona](#)).
5. Ponovno namestite okvir zaslona (glejte [Ponovna namestitev okvirja zaslona](#)).
6. Ponovno namestite sklop zaslona ([Ponovna namestitev sklopa zaslona](#)).

**POZOR:** Preden vklopite računalnik, namestite vse vijake in se prepričajte, da v notranjosti računalnika niso ostali odvečni vijaki. V nasprotnem primeru lahko poškodujete računalnik.

## Nosilci zaslona

### Odstranjevanje nosilcev zaslona

1. Sledite navodilom v [Preden začnete](#).
2. Odstranite sklop zaslona (glejte [Odstranjevanje sklopa zaslona](#)).
3. Odstranite okvir zaslona (glejte [Odstranjevanje okvirja zaslona](#)).
4. Odstranite ploščo zaslona (glejte [Odstranjevanje plošče zaslona](#)).
5. Odstranite štiri vijake (po dva na vsaki strani), s katerimi so nosilci zaslona pritrjeni na ploščo zaslona.
6. Nosilce zaslona odstranite s plošče zaslona.



1	Vijaki (4)	2	Nosilca plošče zaslona (2)
---	------------	---	----------------------------

### Ponovna namestitev nosilcev plošče zaslona.

1. Sledite navodilom v [Preden začnete](#).
2. Nosilce zaslona postavite v ustrezen položaj.
3. Ponovno namestite štiri vijake (po dva na vsaki strani), s katerimi so nosilci zaslona pritrjeni na ploščo zaslona.
4. Ponovno namestite ploščo zaslona (glejte [Ponovna namestitev plošče zaslona](#)).
5. Ponovno namestite okvir zaslona (glejte [Ponovna namestitev okvirja zaslona](#)).
6. Ponovno namestite sklop zaslona ([Ponovna namestitev sklopa zaslona](#)).

**⚠ POZOR:** Preden vklopite računalnik, namestite vse vijake in se prepričajte, da v notranjosti računalnika niso ostali odvečni vijaki. V nasprotnem primeru lahko poškodujete računalnik.

---

[Nazaj na vsebino](#)

[Nazaj na vsebino](#)

## Ventilator

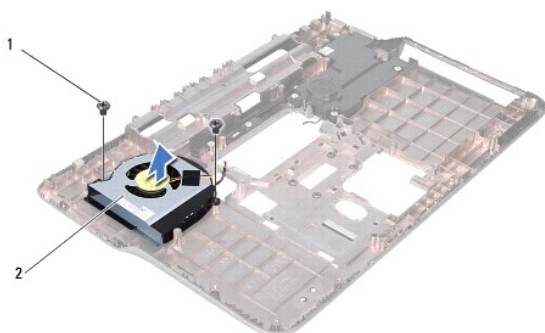
Dell™ XPS™ L502X - priročnik za servisiranje

- [Odstranjevanje ventilatorja](#)
- [Ponovna namestitvev ventilatorja](#)

- ⚠ **OPOZORILO:** Preden pričnete z delom v notranjosti računalnika, preberite varnostne informacije, ki so priložene računalniku. Za dodatne informacije o varnem delu obiščite domačo stran za skladnost s predpisi na naslovu [www.dell.com/regulatory\\_compliance](http://www.dell.com/regulatory_compliance).
- ⚠ **POZOR:** Popravila računalnika lahko izvaja le pooblaščen serviser. Garancija ne pokriva **škode zaradi servisiranja, ki ga Dell™ ni odobril**.
- ⚠ **POZOR:** Če želite preprečiti elektrostatično razelektritev, uporabite trak za ozemljitev ali se večkrat dotaknite nepobarvane kovinske površine (npr. priključka na računalniku).
- ⚠ **POZOR:** Pred delom v notranjosti računalnika odstranite glavno baterijo (glejte [Odstranjevanje baterije](#)), da s tem preprečite poškodbe sistemske plošče.

### Odstranjevanje ventilatorja

1. Sledite navodilom v [Preden začnete](#).
2. Pritisnite in izvrtite vse nameščene kartice iz bralnika pomnilniških kartic
3. Odstranite baterijo (glejte [Odstranjevanje baterije](#)).
4. Odstranite pokrov modula (glejte [Odstranjevanje pokrova modula](#)).
5. Odstranite pomnilniške module (glejte [Odstranjevanje pomnilniškega modula](#)).
6. Odstranite sklop naslona za dlani (glejte [Odstranjevanje sklopa naslona za dlani](#)).
7. Odstranite tipkovnico (glejte [Odstranjevanje tipkovnice](#)).
8. Odstranite sklop zaslona (glejte [Odstranjevanje sklopa zaslona](#)).
9. Sledite navodilom od [korak 9](#) do [korak 14](#) v [Odstranjevanje zgornjega pokrova](#).
10. Odstranite vijaka, s katerima je ventilator pritrjen na pokrov osnovne plošče.



1	Vijaka (2)	2	Ventilator
---	------------	---	------------

11. Ventilator dvignite s pokrova osnovne plošče.

### Ponovna namestitvev ventilatorja

1. Sledite navodilom v [Preden začnete](#).

2. Ventilator postavite na pokrov osnovne plošče.
3. Ponovno namestite vijaka, s katerima je ventilator pritrjen na pokrov osnovne plošče.
4. Sledite navodilom od [korak 8](#) do [korak 11](#) v [Ponovna namestitev zgornjega pokrova](#).
5. Ponovno namestite sklop zaslona (glejte [Ponovna namestitev sklopa zaslona](#)).
6. Ponovno namestite tipkovnico (glejte [Ponovna namestitev tipkovnice](#)).
7. Ponovno namestite sklop naslona za dlani (glejte [Ponovna namestitev sklopa naslona za dlani](#)).
8. Ponovno namestite pomnilniške module (glejte [Ponovna namestitev pomnilniškega modula](#)).
9. Ponovno namestite pokrov modula (glejte [Ponovna namestitev pokrova modula](#)).
10. Ponovno namestite baterijo (glejte [Ponovna namestitev baterije](#)).

 **POZOR:** Preden vklopite računalnik, namestite vse vijake in se prepričajte, da v notranjosti računalnika niso ostali odvečni vijaki. V nasprotnem primeru lahko poškodujete računalnik.

---

[Nazaj na vsebino](#)

[Nazaj na vsebino](#)

## Trdi disk

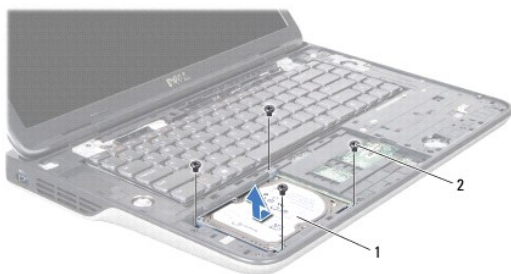
Dell™ XPS™ L502X - priročnik za servisiranje

- [Odstranjevanje trdega diska](#)
- [Ponovna namestitvev trdega diska](#)

- ⚠ **OPOZORILO:** Preden pričnete z delom v notranjosti računalnika, preberite varnostne informacije, ki so priložene računalniku. Za dodatne informacije o varnem delu obiščite domačo stran za skladnost s predpisi na naslovu [www.dell.com/regulatory\\_compliance](http://www.dell.com/regulatory_compliance).
- ⚠ **OPOZORILO:** Če trdi disk vzamete iz računalnika, ko je pogon vroč, se ne dotikajte kovinskega ohišja trdega diska.
- ⚠ **POZOR:** Popravila računalnika lahko izvaja le pooblaščen serviser. Garancija ne pokriva **škode zaradi servisiranja, ki ga Dell™ ni odobril**.
- ⚠ **POZOR:** Če želite preprečiti elektrostatično razelektritev, uporabite trak za ozemljitev ali se večkrat dotaknite nepobarvane kovinske površine (npr. priključka na računalniku).
- ⚠ **POZOR:** Pred delom v notranjosti računalnika odstranite glavno baterijo (glejte [Odstranjevanje baterije](#)), da s tem preprečite poškodbe sistemske plošče.
- ⚠ **POZOR:** Da ne bi izgubili podatkov, računalnik izklopite (glejte [Izklop računalnika](#)), preden odstranite sklop trdega diska. Trdega diska ne odstranjajte, ko je računalnik prižgan ali v stanju spanja.
- ⚠ **POZOR:** Trdi diski do izredno krhki. Kadar delate z njimi, bodite zelo previdni.
- 🔧 **OPOMBA:** Dell ne jamči združljivosti in ne nudi podpore za trde diske proizvajalca, ki ni Dell.
- 🔧 **OPOMBA:** Če nameščate trdi disk proizvajalca, ki ni Dell, morate namestiti operacijski sistem, gonilnike in pripomočke novega trdega diska.

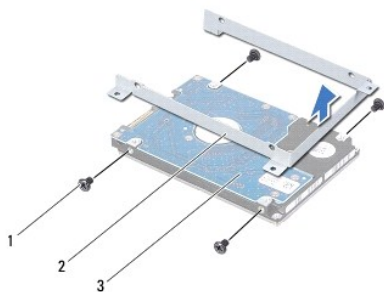
## Odstranjevanje trdega diska

1. Sledite navodilom v [Preden začnete](#).
2. Odstranite baterijo (glejte [Odstranjevanje baterije](#)).
3. Odstranite sklop naslona za dlani (glejte [Odstranjevanje sklopa naslona za dlani](#)).
4. Odstranite štiri vijake, s katerimi je sklop trdega diska priključen na osnovno ploščo računalnika.
5. Sklop trdega diska potisnite v stran, da ga izklopite iz priključka sistemske plošče.
6. Sklop trdega diska dvignite iz ležišča.



1	Sklop trdega diska	2	Vijaki (4)
---	--------------------	---	------------

7. Odstranite štiri vijake, s katerimi je ležišče trdega diska pritrjeno na trdi disk.
8. Nosilec trdega diska dvignite s trdega diska.



1	Vijaki (4)	2	Nosilec trdega diska
3	Trdi disk		

**△ POZOR:** Ko trdi disk ni vstavljen v računalnik, ga shranite v protistatično embalažo (glejte razdelek »Zaščita pred elektrostatično izpraznitvijo« v varnostnih navodilih, ki so bila priložena računalniku).

---

## Ponovna namestitev trdega diska

1. Sledite navodilom v [Preden začnete](#).
2. Novi trdi disk vzemite iz embalaže.  
Originalno embalažo shranite za shranjevanje ali pošiljanje trdega diska.
3. Trdi disk potisnite v nosilec trdega diska.
4. Ponovno namestite štiri vijake, s katerimi je nosilec trdega diska pritrjen na trdi disk.
5. Sklop trdega diska postavite v ležišče.
6. Sklop trdega diska spustite, da ga priključite v priključek sistemske plošče.
7. Ponovno namestite štiri vijake, s katerim je sklop trdega diska pritrjen na osnovno ploščo računalnika.
8. Ponovno namestite sklop naslona za dlani (glejte [Ponovna namestitev sklopa naslona za dlani](#)).
9. Ponovno namestite baterijo (glejte [Ponovna namestitev baterije](#)).

**△ POZOR:** Preden vklopite računalnik, namestite vse vijake in se prepričajte, da v notranjosti računalnika niso ostali odvečni vijaki. V nasprotnem primeru lahko poškodujete računalnik.

---

[Nazaj na vsebino](#)

[Nazaj na vsebino](#)

## Hladilno telo

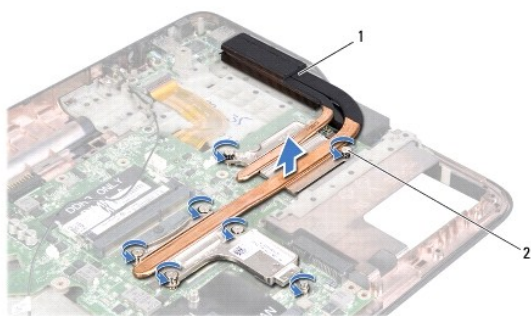
Dell™ XPS™ L502X - priročnik za servisiranje

- [Odstranjevanje hladilnega telesa](#)
- [Ponovna namestitvev hladilnika](#)

- ⚠ **OPOZORILO:** Preden pričnete z delom v notranjosti računalnika, preberite varnostne informacije, ki so priložene računalniku. Za dodatne informacije o varnem delu obiščite domačo stran za skladnost s predpisi na naslovu [www.dell.com/regulatory\\_compliance](http://www.dell.com/regulatory_compliance).
- ⚠ **OPOZORILO:** Če hladilno telo vzamete iz računalnika, ko je hladilno telo vroče, se ne dotikajte kovinskega ohišja hladilnika.
- ⚠ **POZOR:** Popravila računalnika lahko izvaja le pooblaščen serviser. Garancija ne pokriva **škode zaradi servisiranja, ki ga Dell™ ni odobril**.
- ⚠ **POZOR:** Če želite preprečiti elektrostatično razelektritev, uporabite trak za ozemljitev ali se večkrat dotaknite nepobarvane kovinske površine (npr. priključka na računalniku).
- ⚠ **POZOR:** Pred delom v notranjosti računalnika odstranite glavno baterijo (glejte [Odstranjevanje baterije](#)), da s tem preprečite poškodbe sistemske plošče.

## Odstranjevanje hladilnega telesa

1. Sledite navodilom v [Preden začnete](#).
2. Odstranite baterijo (glejte [Odstranjevanje baterije](#)).
3. Odstranite pokrov modula (glejte [Odstranjevanje pokrova modula](#)).
4. Odstranite pomnilniške module (glejte [Odstranjevanje pomnilniškega modula](#)).
5. Odstranite sklop naslona za dlani (glejte [Odstranjevanje sklopa naslona za dlani](#)).
6. Odstranite tipkovnico (glejte [Odstranjevanje tipkovnice](#)).
7. Odstranite sklop zaslona (glejte [Odstranjevanje sklopa zaslona](#)).
8. Sledite navodilom od [korak 9](#) do [korak 14](#) v [Odstranjevanje zgornjega pokrova](#).
9. V zaporedju (označenem na hladilnem telesu) odvijte sedem zaskočnih vijakov, s katerimi je hladilno telo pritrjeno na sistemsko ploščo.



1	Hladilno telo	2	Zaskočni vijaki (7)
---	---------------	---	---------------------

10. Hladilno telo previdno dvignite z zgornjega pokrova.

## Ponovna namestitvev hladilnika

- 🔧 **OPOMBA:** Prvotno termalno pasto lahko ponovno uporabite, če sta originalni procesor in hladilno telo ponovno nameščena skupaj. Če zamenjate procesor ali hladilno telo, s priloženim termalnim trakom zagotovite toplotno prevodnost.

1. Sledite navodilom v [Preden začnete](#).



2. Obrišite termalno pasto z dna hladilnika in jo ponovno nanesite.
3. Sedem zaskočnih vijakov na hladilnem telesu poravnajte z odprtini za vijake na sistemski plošči in vijake privijte v zaporedju, navedenem na hladilnem telesu.
4. Sledite navodilom od [korak 8](#) do [korak 11](#) v [Ponovna namestitvev zgornjega pokrova](#).
5. Ponovno namestite sklop zaslona (glejte [Ponovna namestitvev sklopa zaslona](#)).
6. Ponovno namestite tipkovnico (glejte [Ponovna namestitvev tipkovnice](#)).
7. Ponovno namestite sklop naslona za dlani (glejte [Ponovna namestitvev sklopa naslona za dlani](#)).
8. Ponovno namestite pomnilniške module (glejte [Ponovna namestitvev pomnilniškega modula](#)).
9. Ponovno namestite pokrov modula (glejte [Ponovna namestitvev pokrova modula](#)).
10. Ponovno namestite baterijo (glejte [Ponovna namestitvev baterije](#)).

 **POZOR:** Preden vklopite računalnik, namestite vse vijake in se prepričajte, da v notranjosti računalnika niso ostali odvečni vijaki. V nasprotnem primeru lahko poškodujete računalnik.

---

[Nazaj na vsebino](#)

[Nazaj na vsebino](#)

## Tipkovnica

Dell™ XPS™ L502X - priročnik za servisiranje

- [Odstranjevanje tipkovnice](#)
- [Ponovna namestitvev tipkovnice](#)

- ⚠ **OPOZORILO:** Preden pričnete z delom v notranjosti računalnika, preberite varnostne informacije, ki so priložene računalniku. Za dodatne informacije o varnem delu obiščite domačo stran za skladnost s predpisi na naslovu [www.dell.com/regulatory\\_compliance](http://www.dell.com/regulatory_compliance).
- ⚠ **POZOR:** Popravila računalnika lahko izvaja le pooblaščen serviser. Garancija ne pokriva **škode zaradi servisiranja, ki ga Dell™ ni odobril**.
- ⚠ **POZOR:** Če želite preprečiti elektrostatično razelektritev, uporabite trak za ozemljitev ali se večkrat dotaknite nepobarvane kovinske površine (npr. priključka na računalniku).
- ⚠ **POZOR:** Pred delom v notranjosti računalnika odstranite glavno baterijo (glejte [Odstranjevanje baterije](#)), da s tem preprečite poškodbe sistemske plošče.

### Odstranjevanje tipkovnice

1. Sledite navodilom v [Preden začnete](#).
2. Odstranite baterijo (glejte [Odstranjevanje baterije](#)).
3. Odstranite sklop naslona za dlani (glejte [Odstranjevanje sklopa naslona za dlani](#)).
4. Pritisnite jezike na zgornjem pokrovu, da sprostite tipkovnico.



1	Jezička (2)
---	-------------

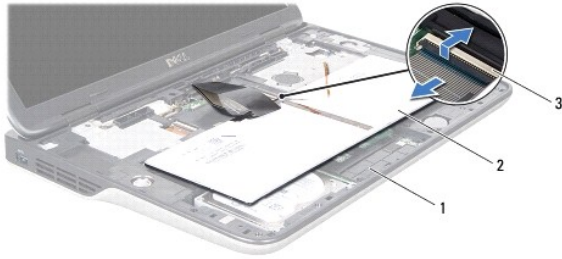
5. Tipkovnico previdno dvignite in jezike tipkovnice potisnite iz rež na zgornjem pokrovu.
6. Dvignite priključni zapah in povlecite jeziček, da odklopite kabel za osvetlitev tipkovnice iz priključka sistemske plošče.



1	Jezički tipkovnice (5)	2	Priključek kabla za osvetlitev tipkovnice
---	------------------------	---	---

- ⚠ **POZOR:** Tipke na tipkovnici so krhke, zlahka se snamejo, njihova zamenjava pa vzame veliko časa. Pri odstranjevanju in uporabi tipkovnice bodite pazljivi.
- ⚠ **POZOR:** Pri odstranjevanju in uporabi tipkovnice bodite izjemno pazljivi. Če ne boste pazili, lahko opraskate ploščo zaslona.

7. Tipkovnico obrnite na glavo in jo položite čez zgornji pokrov, kot je prikazano na naslednji sliki.
8. Dvignite priključni zapah in kabel za tipkovnico odklopite iz priključka sistemske plošče.



1	Zgornji pokrov	2	Tipkovnica
3	Priključek kabla za tipkovnico		

9. Tipkovnico dvignite z zgornjega pokrova.

---

## Ponovna namestitev tipkovnice

1. Sledite navodilom v [Preden začnete](#).
2. Kabel za tipkovnico potisnite v priključek na sistemski plošči in pritisnite na priključni zapah, da zavarujete kabel.
3. Kabel za osvetlitev tipkovnice potisnite v priključek na sistemski plošči in pritisnite na priključni zapah, da zavarujete kabel.
4. Jezičke na tipkovnici potisnite v reže na zgornjem pokrovu in tipkovnico spustite na njeno mesto.
5. Nežno pritisnite na vrh tipkovnice, da jo zavarujete v jezičke na zgornjem pokrovu.
6. Ponovno namestite sklop naslona za dlani (glejte [Ponovna namestitev sklopa naslona za dlani](#)).
7. Ponovno namestite baterijo (glejte [Ponovna namestitev baterije](#)).

**⚠ POZOR:** Preden vklopite računalnik, namestite vse vijake in se prepričajte, da v notranjosti računalnika niso ostali odvečni vijaki. V nasprotnem primeru lahko poškodujete računalnik.

---

[Nazaj na vsebino](#)

[Nazaj na vsebino](#)

## Pomnilniški moduli

Dell™ XPS™ L502X - priročnik za servisiranje

- [Odstranjevanje pomnilniškega modula](#)
- [Ponovna namestitvev pomnilniškega modula](#)

- ⚠ **OPOZORILO:** Preden pričnete z delom v notranjosti računalnika, preberite varnostne informacije, ki so priložene računalniku. Za dodatne informacije o varnem delu obiščite domačo stran za skladnost s predpisi na naslovu [www.dell.com/regulatory\\_compliance](http://www.dell.com/regulatory_compliance).
- ⚠ **POZOR:** Popravila računalnika lahko izvaja le pooblaščen serviser. Garancija ne pokriva **škode zaradi servisiranja, ki ga Dell™ ni odobril**.
- ⚠ **POZOR:** Če želite preprečiti elektrostatično razelektritev, uporabite trak za ozemljitev ali se večkrat dotaknite nepobarvane kovinske površine (npr. priključka na računalniku).
- ⚠ **POZOR:** Pred delom v notranjosti računalnika odstranite glavno baterijo (glejte [Odstranjevanje baterije](#)), da s tem preprečite poškodbe sistemske plošče.

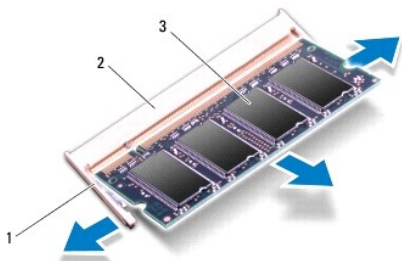
Količino pomnilnika v svojem računalniku lahko povečate z namestitvijo dodatnih pomnilniških modulov na sistemsko ploščo. Glejte razdelek »Tehnični podatki« v *Navodilih za namestitvev*, ki so bila priložena vašemu računalniku, ali pa informacije o vrsti pomnilnika, ki ga podpira vaš računalnik, poiščite na [support.dell.com/manuals](http://support.dell.com/manuals).

🔧 **OPOMBA:** Pomnilniške module, ki jih kupite pri Dellu, krije garancija računalnika.

Vaš računalnik ima dva uporabniku dostopna priključka SODIMM.

### Odstranjevanje pomnilniškega modula

1. Sledite navodilom v [Preden začnete](#).
  2. Odstranite baterijo (glejte [Odstranjevanje baterije](#)).
  3. Odstranite pokrov modula (glejte [Odstranjevanje pokrova modula](#)).
- ⚠ **POZOR:** Da ne bi poškodovali priključka pomnilniškega modula, za razširitev pritrilnih sponk pomnilniškega modula ne uporabljajte orodja.
4. S prsti pazljivo razširite pritrilne sponke na vsaki strani priključka za pomnilniški modul, dokler pomnilniški modul ne izskoči.




1	Pritrdilna sponka	2	Priključek pomnilniškega modula
3	Pomnilniški modul		

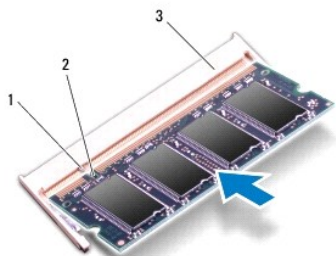
5. Pomnilniški modul odklopite s priključka za pomnilniški modul.

### Ponovna namestitev pomnilniškega modula

- ⚠ **POZOR:** Če morate pomnilniške module priklopiti v dva priključka, najprej namestite pomnilniški modul v spodnji priključek in nato v zgornjega.

1. Sledite navodilom v [Preden začnete](#).
2. Zarezo na pomnilniškem modulu poravnajte z jezičkom na priključku pomnilniškega modula.
3. Pomnilniški modul trdno potisnite v priključek pomnilniškega modula pod kotom 45 stopinj in pomnilniški modul pritisnite navzdol, da se zaskoči na mesto. Če ne slišite klika, pomnilniški modul odstranite in ga ponovno namestite.

 **OPOMBA:** Če pomnilniški modul ni pravilno nameščen, se računalnik morda ne bo zagnal.




1	Jeziček	2	Zareza
3	Priključek pomnilniškega modula		

4. Ponovno namestite pokrov modula (glejte [Ponovna namestitev pokrova modula](#)).
5. Ponovno namestite baterijo (glejte [Ponovna namestitev baterije](#)).
6. Napajalnik na izmenični tok priključite v računalnik in v električno vtičnico.
7. Vključite računalnik.

Ko se računalnik zažene, zazna dodaten spomin in samodejno posodobi informacije sistemske konfiguracije.

Da bi potrdili število nameščenih pomnilnikov:

Kliknite **Start**  → **Control Panel** (Nadzorna plošča) → **System and Security** (Sistem in varnost) → **System** (Sistem).

 **POZOR:** Preden vklopite računalnik, namestite vse vijake in se prepričajte, da v notranjosti računalnika niso ostali odvečni vijaki. V nasprotnem primeru lahko poškodujete računalnik.

---

[Nazaj na vsebino](#)

[Nazaj na vsebino](#)

## Brezžična kartica Mini Card

Dell™ XPS™ L502X - priročnik za servisiranje

- [Odstranjevanje kartic Mini-Card](#)
- [Ponovna namestitvev kartic Mini-Card](#)

- ⚠ **OPOZORILO:** Preden pričnete z delom v notranjosti računalnika, preberite varnostne informacije, ki so priložene računalniku. Za dodatne informacije o varnem delu obiščite domačo stran za skladnost s predpisi na naslovu [www.dell.com/regulatory\\_compliance](http://www.dell.com/regulatory_compliance).
- ⚠ **POZOR:** Popravila računalnika lahko izvaja le pooblaščen serviser. Garancija ne pokriva **škode zaradi servisiranja, ki ga Dell™ ni odobril**.
- ⚠ **POZOR:** Če želite preprečiti elektrostatično razelektritev, uporabite trak za ozemljitev ali se večkrat dotaknite nepobarvane kovinske površine (npr. priključka na računalniku).
- ⚠ **POZOR:** Pred delom v notranjosti računalnika odstranite glavno baterijo (glejte [Odstranjevanje baterije](#)), da s tem preprečite poškodbe sistemske plošče.
- 🔧 **OPOMBA:** Dell ne jamči združljivosti in ne nudi podpore za kartice Mini-Card proizvajalca, ki ni Dell.

Če ste brezžično kartico Mini-Card naročili skupaj z računalnikom, je kartica že nameščena.

Vaš računalnik ima eno režo za polno kartico Mini-Card in eno režo za polovično kartico Mini-Card:

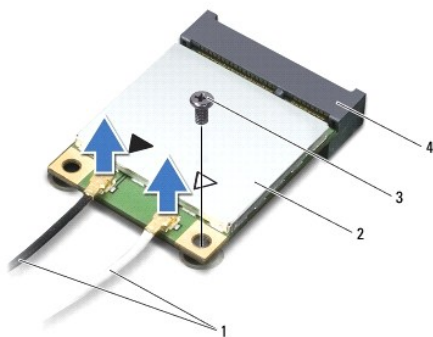
- 1 Ena reža za polno kartico Mini-Card — podpira prostrano brezžično omrežje (WWAN) ali modul TV-kartice.
- 1 Ena reža za polovično kartico Mini-Card — podpira brezžično lokalno omrežje (WLAN) in kombinirano kartico Bluetooth ali svetovno združljivost za mikrovalovni dostop (WiMax).

🔧 **OPOMBA:** Reža za kartico Mini-Card ima lahko kartico Mini-Card že nameščeno ali pa ne, kar je odvisno od konfiguracije računalnika ob nakupu.

## Odstranjevanje kartic Mini-Card

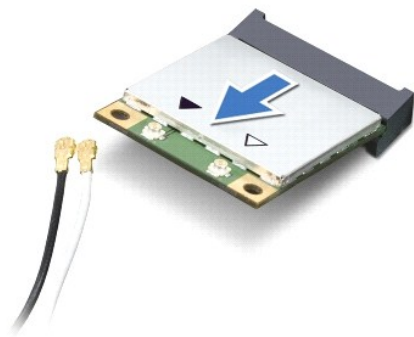
1. Sledite navodilom v [Preden začnete](#).
2. Odstranite baterijo (glejte [Odstranjevanje baterije](#)).
3. Odstranite pokrov modula (glejte [Odstranjevanje pokrova modula](#)).
4. Odklopite antenska kabla s kartice Mini-Card.
5. Odstranite vijak, s katerim je kartica Mini-Card pritrjena na sistemsko ploščo.

🔧 **OPOMBA:** V reži za polno kartico Mini-Card vaš računalnik lahko hkrati podpira le mini kartico WWAN ali modul TV-kartice.



1 Antenski kabli (2)	2 Kartica Mini-Card
3 Vijak	4 Priključek sistemske plošče

6. Kartice Mini-Card dvignite iz priključka sistemske plošče.



**POZOR:** Ko kartice Mini-Card ni v računalniku, jo shranite v zaščitno antistatično embalažo. Za več informacij glejte razdelek »Zaščita pred elektrostatično razelektritvijo«, ki se nahaja v varnostnih informacijah, priloženih vašemu računalniku.

## Ponovna namestitev kartic Mini-Card

1. Sledite navodilom v [Preden začnete](#).

2. Kartico Mini-Card vzemite iz embalaže.

**POZOR:** Močno in enakomerno kartico potisnite na njeno mesto. Če potisnete premočno, lahko poškodujete priključek.

**POZOR:** Priključki so zaščiteni, da se s tem zagotovi pravilna namestitev. Če čutite upor, preverite priključke na kartici in na sistemski plošči ter ponovno poravnajte kartico.

**POZOR:** Da ne bi poškodovali kartice Mini-Card, kablov nikoli ne postavite pod kartico.

3. Priključek kartice Mini-Card v priključek sistemske plošče vstavite pod kotom 45 stopinj.

4. Drug konec kartice Mini-Card potisnite navzdol v režo na sistemski plošči in ponovno namestite vijak, s katerim je kartica pritrjena v sistemsko ploščo.

5. Priključite ustrezne antenske kable na kartico Mini-Card, ki jo nameščate. Naslednja tabela prikazuje barvno shemo antenskih kablov za kartice Mini-Card, ki jih podpira vaš računalnik.

Priključki na kartici Mini-Card	Barvna shema antenskih kablov
<b>WLAN + Bluetooth (2 antenska kabla)</b>	
Glavni WLAN + Bluetooth (bel trikotnik)	bel
Pomožni WLAN + Bluetooth (črn trikotnik)	črn
<b>WWAN (2 antenska kabla)</b>	
Glavni WWAN (bel trikotnik)	bel
Pomožni WWAN (črn trikotnik)	črn
<b>TV kartica (1 antenski kabel)</b>	črn

6. Ponovno namestite pokrov modula (glejte [Ponovna namestitev pokrova modula](#)).

7. Ponovno namestite baterijo (glejte [Ponovna namestitev baterije](#)).

**POZOR:** Preden vklopite računalnik, namestite vse vijake in se prepričajte, da v notranjosti računalnika niso ostali odvečni vijaki. V nasprotnem primeru lahko poškodujete računalnik.

8. Namestite gonilnike in pripomočke za svoj računalnik, kot je zahtevano.

**OPOMBA:** Če nameščate komunikacijsko kartico proizvajalca, ki ni Dell, morate namestiti ustrezne gonilnike in pripomočke.

[Nazaj na vsebino](#)





[Nazaj na vsebino](#)

## Pokrov modula

Dell™ XPS™ L502X - priročnik za servisiranje

- [Odstranjevanje pokrova modula](#)
- [Ponovna namestitev pokrova modula](#)

- ⚠ **OPOZORILO:** Preden pričnete z delom v notranjosti računalnika, preberite varnostne informacije, ki so priložene računalniku. Za dodatne informacije o varnem delu obiščite domačo stran za skladnost s predpisi na naslovu [www.dell.com/regulatory\\_compliance](http://www.dell.com/regulatory_compliance).
- ⚠ **POZOR:** Popravila računalnika lahko izvaja le pooblaščen serviser. Garancija ne pokriva **škode zaradi servisiranja, ki ga Dell™ ni odobril**.
- ⚠ **POZOR:** Če želite preprečiti elektrostatično razelektritev, uporabite trak za ozemljitev ali se večkrat dotaknite nepobarvane kovinske površine (npr. priključka na računalniku).
- ⚠ **POZOR:** Uporabljajte samo baterijo, ki je zasnovana za ta računalnik Dell, da ne poškodujete računalnika. Ne uporabljajte baterij, ki so namenjene drugim Dellovim računalnikom.

## Odstranjevanje pokrova modula

1. Sledite navodilom v [Preden začnete](#).
2. Odstranite baterijo (glejte [Odstranjevanje baterije](#)).
3. Odvijte tri zaskočne vijake, ki pritrjujejo pokrov modula na pokrov osnovne plošče.
4. S prsti jezičke na pokrovu modula sprostite iz rež na pokrovu osnovne plošče.
5. Pokrov modula dvignite s pokrova osnovne plošče.



1	Vijaki (3)	2	Pokrov modula
3	Jezički (4)	4	Pokrov osnovne plošče

## Ponovna namestitev pokrova modula

- ⚠ **POZOR:** Uporabljajte samo baterijo, ki je zasnovana za ta računalnik Dell, da ne poškodujete računalnika.

1. Sledite navodilom v [Preden začnete](#).
2. Jezičke na pokrovu modula poravnajte z režami na pokrovu osnovne plošče in pokrov modula zaskočite na njegovo mesto.
3. Privijte tri zaskočne vijake, ki pritrjujejo pokrov modula na pokrov osnovne plošče.
4. Ponovno namestite baterijo (glejte [Ponovna namestitev baterije](#)).

[Nazaj na vsebino](#)



[Nazaj na vsebino](#)

## Optični pogon

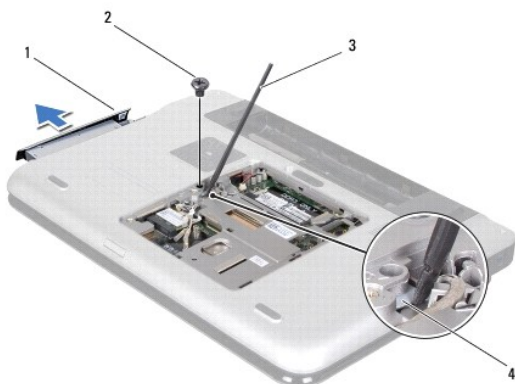
Dell™ XPS™ L502X - priročnik za servisiranje

- [Odstranjevanje optičnega pogona](#)
- [Ponovna namestitvev optičnega pogona](#)

- ⚠ **OPOZORILO:** Preden pričnete z delom v notranjosti računalnika, preberite varnostne informacije, ki so priložene računalniku. Za dodatne informacije o varnem delu obiščite domačo stran za skladnost s predpisi na naslovu [www.dell.com/regulatory\\_compliance](http://www.dell.com/regulatory_compliance).
- ⚠ **POZOR:** Popravila računalnika lahko izvaja le pooblaščen serviser. Garancija ne pokriva **škode zaradi servisiranja, ki ga Dell™ ni odobril**.
- ⚠ **POZOR:** Če želite preprečiti elektrostatično razelektritev, uporabite trak za ozemljitev ali se večkrat dotaknite nepobarvane kovinske površine (npr. priključka na računalniku).
- ⚠ **POZOR:** Pred delom v notranjosti računalnika odstranite glavno baterijo (glejte [Odstranjevanje baterije](#)), da s tem preprečite poškodbe sistemske plošče.

### Odstranjevanje optičnega pogona

1. Sledite navodilom v [Preden začnete](#).
2. Odstranite baterijo (glejte [Odstranjevanje baterije](#)).
3. Odstranite pokrov modula (glejte [Odstranjevanje pokrova modula](#)).
4. Odstranite pomnilniške module (glejte [Odstranjevanje pomnilniškega modula](#)).
5. Odstranite vijak, ki pritrjuje optični pogon na pokrov osnovne plošče.
6. S plastičnim peresom potisnite nosilec optičnega pogona, da optični pogon zdrsne ven.
7. Optični pogon odstranite iz ležišča optičnega pogona.



1	Optični pogon	2	Vijak
3	Plastično pero	4	Nosilec optičnega pogona

### Ponovna namestitvev optičnega pogona

1. Sledite navodilom v [Preden začnete](#).
2. Nov optični pogon vzemite iz embalaže.
3. Optični pogon potisnite v ležišče, dokler ni popolnoma nameščen.
4. Ponovno namestite vijak, ki pritrjuje optični pogon na pokrov osnovne plošče.

5. Ponovno namestite pomnilniške module (glejte [Ponovna namestitev pomnilniškega modula](#)).
6. Ponovno namestite pokrov modula (glejte [Ponovna namestitev pokrova modula](#)).
7. Ponovno namestite baterijo (glejte [Ponovna namestitev baterije](#)).

 **POZOR:** Preden vklopite računalnik, namestite vse vijake in se prepričajte, da v notranjosti računalnika niso ostali odvečni vijaki. V nasprotnem primeru lahko poškodujete računalnik.

---

[Nazaj na vsebino](#)

[Nazaj na vsebino](#)

## Sklop naslona za dlani

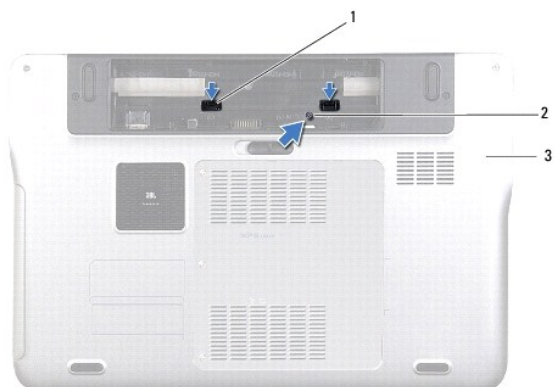
Dell™ XPS™ L502X - priročnik za servisiranje

- [Odstranjevanje sklopa naslona za dlani](#)
- [Ponovna namestitvev sklopa naslona za dlani](#)

- ⚠ **OPOZORILO:** Preden pričnete z delom v notranjosti računalnika, preberite varnostne informacije, ki so priložene računalniku. Za dodatne informacije o varnem delu obiščite domačo stran za skladnost s predpisi na naslovu [www.dell.com/regulatory\\_compliance](http://www.dell.com/regulatory_compliance).
- ⚠ **POZOR:** Popravila računalnika lahko izvaja le pooblaščen serviser. Garancija ne pokriva **škode zaradi servisiranja, ki ga Dell™ ni odobril**.
- ⚠ **POZOR:** Če želite preprečiti elektrostatično razelektritev, uporabite trak za ozemljitev ali se večkrat dotaknite nepobarvane kovinske površine (npr. priključka na računalniku).
- ⚠ **POZOR:** Pred delom v notranjosti računalnika odstranite glavno baterijo (glejte [Odstranjevanje baterije](#)), da s tem preprečite poškodbe sistemske plošče.

## Odstranjevanje sklopa naslona za dlani

1. Sledite navodilom v [Preden začnete](#).
2. Odstranite baterijo (glejte [Odstranjevanje baterije](#)).
3. Odstranite vijak, s katerim je sklop naslona za dlani pritrjen na pokrov osnovne plošče.
4. Jezičke sklopa naslona za dlani sprostite in potisnite dol s pokrova osnovne plošče.



1	Jezička sklopa naslona za dlani (2)	2	Vijak
3	Pokrov osnovne plošče		

5. Obrnite računalnik in odprite zaslon, kolikor je mogoče.
6. S plastičnim peresom nežno sprostite sklop naslona za dlani z zgornjega pokrova.



1	Plastično pero	2	Zgornji pokrov
3	Sklop naslona za dlani		

**⚠ POZOR:** Sklop naslona za dlani previdno ločite od zgornjega pokrova, da ga ne poškodujete.

- Sklop naslona za dlani ne vlecite močno in ga postavite proč od zaslona, kot je prikazano na naslednji sliki.
- Dvignite priključne zapaha in povlecite jezičke, da kabel sledilne ploščice in kabel gumba za vklop odklopite iz priključkov na sistemski plošči.
- Sklop naslona za dlani dvignite z zgornjega pokrova.



1	Priključek kabla gumba za vklop	2	Priključek kabla sledilne ploščice
3	Sklop naslona za dlani		

## Ponovna namestitev sklopa naslona za dlani

- Sledite navodilom v [Preden začnete](#).
- Kabel sledilne ploščice in kabel gumba za vklop potisnite v priključka na sistemski plošči in pritisnite na priključna zapaha, da kabla zavarujete.
- Jezičke sklopa naslona za dlani poravnajte z režami na zgornjem pokrovu in jih nežno zaskočite na mesto.
- Zaprte zaslon in obrnite računalnik.
- Ponovno namestite vijak, s katerim je sklop naslona za dlani pritrjen na pokrov osnovne plošče.
- Ponovno namestite baterijo (glejte [Ponovna namestitev baterije](#)).

**⚠ POZOR:** Preden vklopite računalnik, namestite vse vijake in se prepričajte, da v notranjosti računalnika niso ostali odvečni vijaki. V nasprotnem primeru lahko poškodujete računalnik.

[Nazaj na vsebino](#)

[Nazaj na vsebino](#)

## Modul procesorja

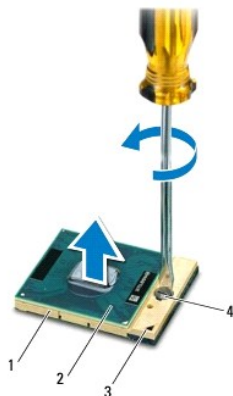
Dell™ XPS™ L502X - priročnik za servisiranje

- [Odstranjevanje modula procesorja](#)
- [Ponovna namestitvev modula procesorja](#)

- ⚠ **OPOZORILO:** Preden pričnete z delom v notranjosti računalnika, preberite varnostne informacije, ki so priložene računalniku. Za dodatne informacije o varnem delu obiščite domačo stran za skladnost s predpisi na naslovu [www.dell.com/regulatory\\_compliance](http://www.dell.com/regulatory_compliance).
- ⚠ **POZOR:** Popravila računalnika lahko izvaja le pooblaščen serviser. Garancija ne pokriva **škode zaradi servisiranja, ki ga Dell™ ni odobril**.
- ⚠ **POZOR:** Če želite preprečiti elektrostatično razelektritev, uporabite trak za ozemljitev ali se večkrat dotaknite nepobarvane kovinske površine (npr. priključka na računalniku).
- ⚠ **POZOR:** Pred delom v notranjosti računalnika odstranite glavno baterijo (glejte [Odstranjevanje baterije](#)), da s tem preprečite poškodbe sistemske plošče.

### Odstranjevanje modula procesorja

1. Sledite navodilom v [Preden začnete](#).
2. Odstranite baterijo (glejte [Odstranjevanje baterije](#)).
3. Odstranite pokrov modula (glejte [Odstranjevanje pokrova modula](#)).
4. Odstranite pomnilniške module (glejte [Odstranjevanje pomnilniškega modula](#)).
5. Odstranite sklop naslona za dlani (glejte [Odstranjevanje sklopa naslona za dlani](#)).
6. Odstranite tipkovnico (glejte [Odstranjevanje tipkovnice](#)).
7. Odstranite sklop zaslona (glejte [Odstranjevanje sklopa zaslona](#)).
8. Sledite navodilom od [korak 9](#) do [korak 14](#) v [Odstranjevanje zgornjega pokrova](#).
9. Odstranite hladilno telo (glejte [Odstranjevanje hladilnega telesa](#)).
- ⚠ **POZOR:** Da bi preprečili prekinitev stika med odmičnim vijakom vtičnice ZIF in procesorjem pri odstranjevanju ali ponovnem nameščanju procesorja, rahlo pritisnite na sredino procesorja, medtem ko obračate odmični vijak.
- ⚠ **POZOR:** Da ne bi poškodovali procesorja, izvijač držite tako, da bo med obračanjem odmičnega vijaka v pravokotnem položaju na procesor.
10. Za sprostitvev vtičnice ZIF uporabite majhen ploščat izvijač in odmični vijak vtičnice ZIF sučite v nasprotni smeri urinega kazalca, dokler se ne ustavi.



1	Vtičnica ZIF	2	Modul procesorja
3	Rob nožice 1	4	Odmični vijak vtičnice ZIF

- △ **POZOR:** Da bi zagotovili najboljše hlajenje modula procesorja, se ne dotikajte območij prevajanja toplote na termalno-hladilnem sklopu procesorja. Olja v koži lahko zmanjšajo prevajanje toplote termalnih trakov.
- △ **POZOR:** Ko odstranjujete modul procesorja, modul povlecite naravnost navzgor. Pazite, da pri tem ne ukrivate nožic na modulu procesorja.

11. Modul procesorja dvignite z vtičnice ZIF.

---

## Ponovna namestitev modula procesorja

🔍 **OPOMBA:** Če je modul procesorja nameščen, boste prejeli nov termalno- hladilni sklop, ki bo vseboval pritrjen termalni trak, ali pa boste nov termalni trak prejeli skupaj z dokumentacijo, ki bo opisovala ustrezno namestitev.

1. Sledite navodilom v [Preden začnete](#).
2. Rob nožice 1 modula procesorja poravnajte z robom nožice 1 vtičnice ZIF.

🔍 **OPOMBA:** Rob nožice 1 modula procesorja ima trikotnik, ki se poravna s trikotnikom na robu nožice 1 vtičnice ZIF.

3. Modul procesorja pazljivo položite v vtičnico ZIF in preverite, ali je pravilno nameščen.

△ **POZOR:** Da ne bi poškodovali modula procesorja, izvijač držite tako, da bo med obračanjem odmičnega vijaka v pravokotnem položaju na modul procesor.

4. Vtičnico ZIF pritrдите tako, da odmični vijak obrnete v smeri urinega kazalca in tako zavarujete modul procesorja na sistemsko ploščo.
5. Ponovno namestite hladilno telo (glejte [Ponovna namestitev hladilnika](#)).
6. Sledite navodilom od [korak 8](#) do [korak 11](#) v [Ponovna namestitev zgornjega pokrova](#).
7. Ponovno namestite sklop zaslona (glejte [Ponovna namestitev sklopa zaslona](#)).
8. Ponovno namestite tipkovnico (glejte [Ponovna namestitev tipkovnice](#)).
9. Ponovno namestite sklop naslona za dlani (glejte [Ponovna namestitev sklopa naslona za dlani](#)).
10. Ponovno namestite pomnilniške module (glejte [Ponovna namestitev pomnilniškega modula](#)).
11. Ponovno namestite pokrov modula (glejte [Ponovna namestitev pokrova modula](#)).
12. Ponovno namestite baterijo (glejte [Ponovna namestitev baterije](#)).

△ **POZOR:** Preden vklopite računalnik, namestite vse vijake in se prepričajte, da v notranjosti računalnika niso ostali odvečni vijaki. V nasprotnem primeru lahko poškodujete računalnik.

---

[Nazaj na vsebino](#)



[Nazaj na vsebino](#)

## Plošča gumba za vklop

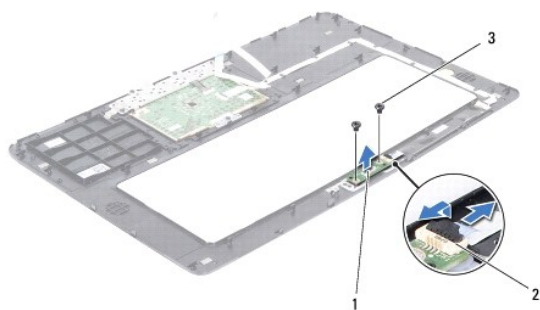
Dell™ XPS™ L502X - priročnik za servisiranje

- [Odstranjevanje plošče gumba za vklop](#)
- [Namestitev plošče gumba za vklop](#)

- ⚠ **OPOZORILO:** Preden pričnete z delom v notranjosti računalnika, preberite varnostne informacije, ki so priložene računalniku. Za dodatne informacije o varnem delu obiščite domačo stran za skladnost s predpisi na naslovu [www.dell.com/regulatory\\_compliance](http://www.dell.com/regulatory_compliance).
- ⚠ **POZOR:** Popravila računalnika lahko izvaja le pooblaščen serviser. Garancija ne pokriva **škode zaradi servisiranja, ki ga Dell™ ni odobril**.
- ⚠ **POZOR:** Če želite preprečiti elektrostatično razelektritev, uporabite trak za ozemljitev ali se večkrat dotaknite nepobarvane kovinske površine (npr. priključka na računalniku).
- ⚠ **POZOR:** Pred delom v notranjosti računalnika odstranite glavno baterijo (glejte [Odstranjevanje baterije](#)), da s tem preprečite poškodbe sistemske plošče.

## Odstranjevanje plošče gumba za vklop

1. Sledite navodilom v [Preden začnete](#).
2. Odstranite baterijo (glejte [Odstranjevanje baterije](#)).
3. Odstranite sklop naslona za dlani (glejte [Odstranjevanje sklopa naslona za dlani](#)).
4. Sklop naslona za dlani obrnite na glavo.
5. Dvignite priključni zapah in povlecite jeziček, da odklopite kabel za ploščo gumba za vklop iz priključka na plošči gumba za vklop.
6. Odstranite vijaka, s katerimi je plošča gumba za vklop pritrjena na sklop naslona za dlani.
7. Ploščo gumba za vklop dvignite s sklopa naslona za dlani.



1	Plošča gumba za vklop	2	Priključek kabla gumba za vklop
3	Vijaka (2)		

## Namestitev plošče gumba za vklop

1. Sledite navodilom v [Preden začnete](#).
2. Ploščo gumba za vklop postavite na sklop naslona za dlani in namestite dva vijaka, s katerima je plošča gumba za vklop pritrjena na sklop naslona za dlani.
3. Kabel gumba za vklop potisnite v priključek na plošči gumba za vklop in pritisnite na priključni zapah, da zavarujete kabel.
4. Ponovno namestite sklop naslona za dlani (glejte [Ponovna namestitev sklopa naslona za dlani](#)).
5. Ponovno namestite baterijo (glejte [Ponovna namestitev baterije](#)).

△ **POZOR:** Preden vklopite računalnik, namestite vse vijake in se prepričajte, da v notranjosti računalnika niso ostali odvečni vijaki. V nasprotnem primeru lahko poškodujete računalnik.

---

[Nazaj na vsebino](#)

[Nazaj na vsebino](#)

## Zvočniki

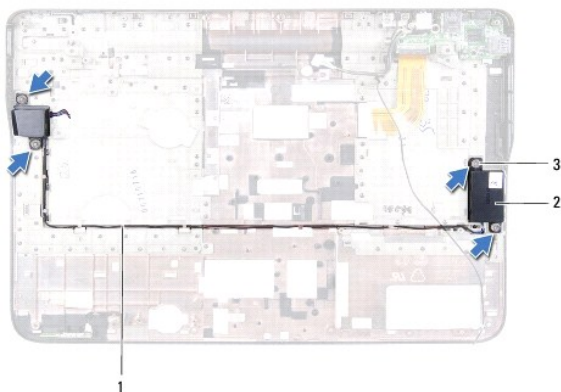
Dell™ XPS™ L502X - priročnik za servisiranje

- [Odstranjevanje zvočnikov](#)
- [Ponovna namestitvev zvočnikov](#)

- ⚠ OPOZORILO:** Preden pričnete z delom v notranjosti računalnika, preberite varnostne informacije, ki so priložene računalniku. Za dodatne informacije o varnem delu obiščite domačo stran za skladnost s predpisi na naslovu [www.dell.com/regulatory\\_compliance](http://www.dell.com/regulatory_compliance).
- ⚠ POZOR:** Popravila računalnika lahko izvaja le pooblaščen serviser. Garancija ne pokriva **škode zaradi servisiranja, ki ga Dell™ ni odobril**.
- ⚠ POZOR:** Če želite preprečiti elektrostatično razelektritev, uporabite trak za ozemljitev ali se večkrat dotaknite nepobarvane kovinske površine (npr. priključka na računalniku).
- ⚠ POZOR:** Pred delom v notranjosti računalnika odstranite glavno baterijo (glejte [Odstranjevanje baterije](#)), da s tem preprečite poškodbe sistemske plošče.

### Odstranjevanje zvočnikov

1. Sledite navodilom v [Preden začnete](#).
2. Odstranite sistemsko ploščo (glejte [Odstranjevanje sistemske plošče](#)).
3. Zapišite si kabelsko napeljavo za zvočnike in kable odstranite iz vodil.
4. Odstranite štiri vijake (po dva na vsakem zvočniku), s katerimi sta zvočnika pritrjena na zgornji pokrov.



1	Vodilo kabla za zvočnike	2	Zvočnika (2)
3	Vijaki (4)		

5. Zvočnik z zgornjega pokrova dvignite skupaj s kablom.

### Ponovna namestitvev zvočnikov

1. Sledite navodilom v [Preden začnete](#).
2. Kabel za zvočnike speljite skozi vodila.
3. Poravnajte odprtine za vijake na zvočnikih z odprtinami za vijake na zgornjem pokrovu.
4. Ponovno namestite štiri vijake (po dva na vsakem zvočniku), s katerimi sta zvočnika pritrjena na zgornji pokrov.
5. Ponovno namestite sistemsko ploščo (glejte [Ponovna namestitvev sistemske plošče](#)).

△ **POZOR:** Preden vklopite računalnik, namestite vse vijake in se prepričajte, da v notranjosti računalnika niso ostali odvečni vijaki. V nasprotnem primeru lahko poškodujete računalnik.

---

[Nazaj na vsebino](#)

[Nazaj na vsebino](#)

## Sistemska plošča

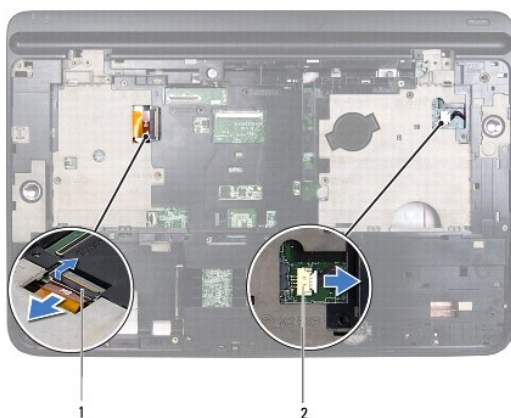
Dell™ XPS™ L502X - priročnik za servisiranje

- [Odstranjevanje sistemske plošče](#)
- [Ponovna namestitvev sistemske plošče](#)
- [Vnos servisne številke v BIOS](#)

- ⚠ OPOZORILO:** Preden pričnete z delom v notranjosti računalnika, preberite varnostne informacije, ki so priložene računalniku. Za dodatne informacije o varnem delu obiščite domačo stran za skladnost s predpisi na naslovu [www.dell.com/regulatory\\_compliance](http://www.dell.com/regulatory_compliance).
- ⚠ POZOR:** Popravila računalnika lahko izvaja le pooblaščen serviser. Garancija ne pokriva **škode zaradi servisiranja, ki ga Dell™ ni odobril**.
- ⚠ POZOR:** Če želite preprečiti elektrostatično razelektritev, uporabite trak za ozemljitev ali se večkrat dotaknite nepobarvane kovinske površine (npr. priključka na računalniku).
- ⚠ POZOR:** Pred delom v notranjosti računalnika odstranite glavno baterijo (glejte [Odstranjevanje baterije](#)), da s tem preprečite poškodbe sistemske plošče.
- ⚠ POZOR:** Komponente in kartice primite za robove ter se izognite dotikanju nožic in stikov.

## Odstranjevanje sistemske plošče

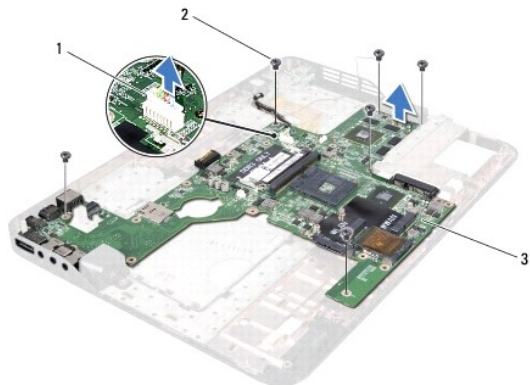
1. Sledite navodilom v [Preden začnete](#).
2. Odstranite baterijo (glejte [Odstranjevanje baterije](#)).
3. Odstranite pokrov modula (glejte [Odstranjevanje pokrova modula](#)).
4. Odstranite pomnilniške module (glejte [Odstranjevanje pomnilniškega modula](#)).
5. Odstranite sklop naslona za dlani (glejte [Odstranjevanje sklopa naslona za dlani](#)).
6. Odstranite tipkovnico (glejte [Odstranjevanje tipkovnice](#)).
7. Odstranite sklop zaslona (glejte [Odstranjevanje sklopa zaslona](#)).
8. Sledite navodilom od [korak 9](#) do [korak 14](#) v [Odstranjevanje zgornjega pokrova](#).
9. Kabel plošče USB in kabel zvočnikov odklopite iz priključkov na sistemski plošči.



1	Priključek kabla plošče USB	2	Priključek kabla za zvočnike
---	-----------------------------	---	------------------------------

10. Zgornji pokrov obrnite na glavo.
11. Odstranite hladilno telo (glejte [Odstranjevanje hladilnega telesa](#)).
12. Odstranite modul procesorja (glejte [Odstranjevanje modula procesorja](#)).

13. Kabel napajalnika na izmenični tok odklopite iz priključka na sistemski plošči.
14. Odstranite šest vijakov, s katerimi je sistemska plošča pritrjena na zgornji pokrov.



1	Priključek napajalnika na izmenični tok	2	Vijaki (6)
3	Sistemska plošča		

15. Previdno sprostite priključke na sistemski plošči iz rež na zgornjem pokrovu in sistemsko ploščo dvignite z zgornjega pokrova.

## Ponovna namestitev sistemske plošče

1. Sledite navodilom v [Preden začnete](#).
2. Priključke na sistemski plošči poravnajte z režami na zgornjem pokrovu in sistemsko ploščo položite na zgornji pokrov.
3. Ponovno namestite šest vijakov, s katerimi je sistemska plošča pritrjena na zgornji pokrov.
4. Kabel napajalnika na izmenični tok priklopite na priključek na sistemski plošči.
5. Ponovno namestite modul procesorja (glejte [Ponovna namestitev modula procesorja](#)).
6. Ponovno namestite hladilno telo (glejte [Ponovna namestitev hladilnika](#)).
7. Zgornji pokrov obrnite na glavo in priklopite kabel plošče USB in kabel zvočnikov v priključek na sistemski plošči.
8. Sledite navodilom od [korak 8](#) do [korak 11](#) v [Ponovna namestitev zgornjega pokrova](#).
9. Ponovno namestite sklop zaslona (glejte [Ponovna namestitev sklopa zaslona](#)).
10. Ponovno namestite tipkovnico (glejte [Ponovna namestitev tipkovnice](#)).
11. Ponovno namestite sklop naslona za dlani (glejte [Ponovna namestitev sklopa naslona za dlani](#)).
12. Ponovno namestite pomnilniške module (glejte [Ponovna namestitev pomnilniškega modula](#)).
13. Ponovno namestite pokrov modula (glejte [Ponovna namestitev pokrova modula](#)).
14. Ponovno namestite baterijo (glejte [Ponovna namestitev baterije](#)).

**⚠ POZOR:** Preden vklopite računalnik, namestite vse vijake in se prepričajte, da v notranjosti računalnika niso ostali odvečni vijaki. V nasprotnem primeru lahko poškodujete računalnik.

15. Vklopite računalnik.

 **OPOMBA:** Po zamenjavi sistemske plošče v BIOS-u na novi plošči vnesite servisno oznako.

16. Vnesite servisno oznako (glejte [Vnos servisne številke v BIOS](#)).

---




## Vnos servisne številke v BIOS

1. Zagotovite, da je napajalnik na izmenični tok priključen in da je glavna baterija pravilno nameščena.
  2. Vključite računalnik.
  3. Za vstop v program za namestitev sistema med POST-om pritisnite <F2>.
  4. Pojdite do varnostnega zavihka in vstopite v storitveno oznako v polju **Set Service Tag** (Nastavitev servisne oznake).
- 

[Nazaj na vsebino](#)

[Nazaj na vsebino](#)

## Dell™ XPS™ L502X - priročnik za servisiranje

-  **OPOMBA:** OPOMBA označuje pomembne informacije, ki vam pomagajo bolje izkoristiti računalnik.
-  **POZOR:** POZOR označuje možnost poškodb strojne opreme ali izgube podatkov, če ne upoštevate navodil.
-  **OPOZORILO:** OPOZORILO označuje možnost poškodb lastnine, telesnih poškodb ali smrti.

Informacije v tem dokumentu se lahko spremenijo brez predhodnega obvestila.  
© 2011 Dell Inc. Vse pravice pridržane.

Vsakršno razmnoževanje tega gradiva brez pisnega dovoljenja družbe Dell Inc. je strogo prepovedano.

Blagovne znamke, uporabljene v tem besedilu: Dell™, logotip DELL in XPS™ so blagovne znamke podjetja Dell Inc.; Microsoft®, Windows® in logotip gumba Start v sistemu Windows® so blagovne znamke ali registrirane blagovne znamke družbe Microsoft corporation v ZDA in/ali drugih državah; Bluetooth® je registrirana blagovna znamka, ki je v lasti Bluetooth SIG, Inc. in jo Dell uporablja z dovoljenjem.

V tem dokumentu se lahko uporabljajo tudi druge blagovne znamke in imena, ki se nanašajo na osebe, katerih last so blagovne znamke ali imena, oziroma na njihove izdelke. Dell Inc. se odreka vseh lastniških interesov do blagovnih znamk in imen podjetij, ki niso njegova last.

---

[Nazaj na vsebino](#)



[Nazaj na vsebino](#)

## Zgornji pokrov

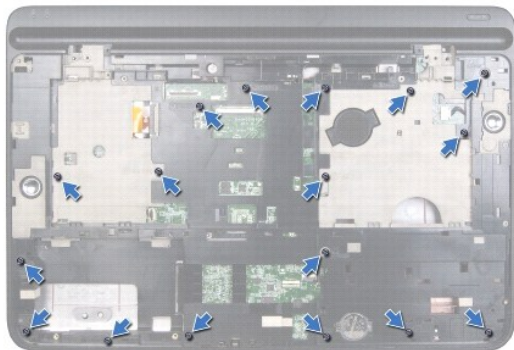
Dell™ XPS™ L502X - priročnik za servisiranje

- [Odstranjevanje zgornjega pokrova](#)
- [Ponovna namestitvev zgornjega pokrova](#)

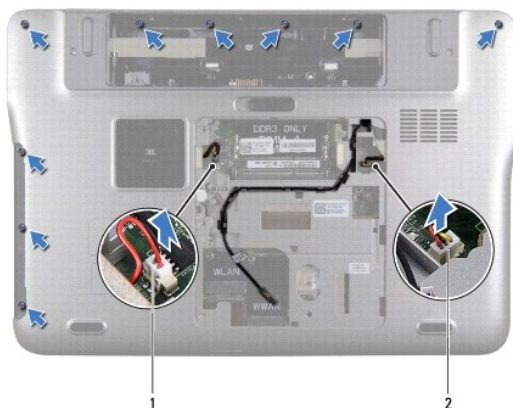
- ⚠ **OPOZORILO:** Preden pričnete z delom v notranjosti računalnika, preberite varnostne informacije, ki so priložene računalniku. Za dodatne informacije o varnem delu obiščite domačo stran za skladnost s predpisi na naslovu [www.dell.com/regulatory\\_compliance](http://www.dell.com/regulatory_compliance).
- ⚠ **POZOR:** Popravila računalnika lahko izvaja le pooblaščen serviser. Garancija ne pokriva **škode zaradi servisiranja, ki ga Dell™ ni odobril**.
- ⚠ **POZOR:** Če želite preprečiti elektrostatično razelektritev, uporabite trak za ozemljitev ali se večkrat dotaknite nepobarvane kovinske površine (npr. priključka na računalniku).
- ⚠ **POZOR:** Pred delom v notranjosti računalnika odstranite glavno baterijo (glejte [Odstranjevanje baterije](#)), da s tem preprečite poškodbe sistemske plošče.

### Odstranjevanje zgornjega pokrova

1. Sledite navodilom v [Preden začnete](#).
2. Pritisnite in izvrtite vse nameščene kartice iz bralnika pomnilniških kartic
3. Odstranite baterijo (glejte [Odstranjevanje baterije](#)).
4. Odstranite pokrov modula (glejte [Odstranjevanje pokrova modula](#)).
5. Odstranite pomnilniške module (glejte [Odstranjevanje pomnilniškega modula](#)).
6. Odstranite sklop naslona za dlani (glejte [Odstranjevanje sklopa naslona za dlani](#)).
7. Odstranite tipkovnico (glejte [Odstranjevanje tipkovnice](#)).
8. Odstranite sklop zaslona (glejte [Odstranjevanje sklopa zaslona](#)).
9. Odstranite 17 vijakov, s katerimi je sklop zgornjega pokrova pritrjen na pokrov osnovne plošče.



10. Obrnite računalnik.
11. Kabel ventilatorja in kabel globokotonca odklopite iz priključkov na sistemski plošči.
12. Odstranite devet vijakov, s katerimi je sklop zgornjega pokrova pritrjen na pokrov osnovne plošče.



1	Priključek za kabel globokotona	2	Priključek za kabel ventilatorja
---	---------------------------------	---	----------------------------------

13. Računalnik obrnite na glavo in s prsti previdno sprostite sklop zgornjega pokrova s pokrova osnovne plošče.
14. Sklop zgornjega pokrova dvignite s plošče osnovnega pokrova.



1	Sklop zgornjega pokrova
---	-------------------------

15. Odstranite hladilno telo (glejte [Odstranjevanje hladilnega telesa](#)).
16. Odstranite sistemsko ploščo (glejte [Odstranjevanje sistemske plošče](#)).
17. Odstranite priključek napajalnika na izmenični tok (glejte [Odstranjevanje priključka napajalnika na izmenični tok](#)).
18. Odstranite ploščo USB (glejte [Odstranjevanje plošče USB](#)).
19. Odstranite priključek TV kartice (glejte [Odstranjevanje priključka za TV kartico](#)).
20. Odstranite zvočnike (glejte [Odstranjevanje zvočnikov](#)).

## Ponovna namestitev zgornjega pokrova

1. Sledite navodilom v [Preden začnete](#).
2. Ponovno namestite zvočnike (glejte [Ponovna namestitev zvočnikov](#)).
3. Ponovno namestite priključek TV kartice (glejte [Ponovna namestitev priključka za TV kartico](#)).

4. Ponovno namestite ploščo USB (glejte [Ponovna namestitev plošče USB](#)).
5. Ponovno namestite priključek napajalnika na izmenični tok (glejte [Ponovna namestitev priključka napajalnika na izmenični tok](#)).
6. Ponovno namestite sistemsko ploščo (glejte [Ponovna namestitev sistemske plošče](#)).
7. Ponovno namestite hladilno telo (glejte [Ponovna namestitev hladilnika](#)).
8. Jezičke na zgornjem pokrov poravnajte z režami na pokrovu osnovne plošče in sklop zgornjega pokrova zaskočite na pokrov osnovne plošče.
9. Ponovno namestite 17 vijakov, s katerimi je sklop zgornjega pokrova pritrjen na pokrov osnovne plošče.
10. Računalnik obrnite na glavo in namestite devet vijakov, s katerimi je sklop zgornjega pokrova pritrjen na pokrov osnovne plošče.
11. Kabel ventilatorja in kabel globokotonca priklopite v priključka na sistemski plošči.
12. Ponovno namestite sklop zaslona (glejte [Ponovna namestitev sklopa zaslona](#)).
13. Ponovno namestite tipkovnico (glejte [Ponovna namestitev tipkovnice](#)).
14. Ponovno namestite sklop naslona za dlani (glejte [Ponovna namestitev sklopa naslona za dlani](#)).
15. Ponovno namestite pomnilniške module (glejte [Ponovna namestitev pomnilniškega modula](#)).
16. Ponovno namestite pokrov modula (glejte [Ponovna namestitev pokrova modula](#)).
17. Ponovno namestite vse kartice in plastične kartice, ki ste jih odstranili iz čitalnika pomnilniških kartic.
18. Ponovno namestite baterijo (glejte [Ponovna namestitev baterije](#)).

**△ POZOR:** Preden vklopite računalnik, namestite vse vijake in se prepričajte, da v notranjosti računalnika niso ostali odvečni vijaki. V nasprotnem primeru lahko poškodujete računalnik.

---

[Nazaj na vsebino](#)

[Nazaj na vsebino](#)

## Priključek za TV kartico

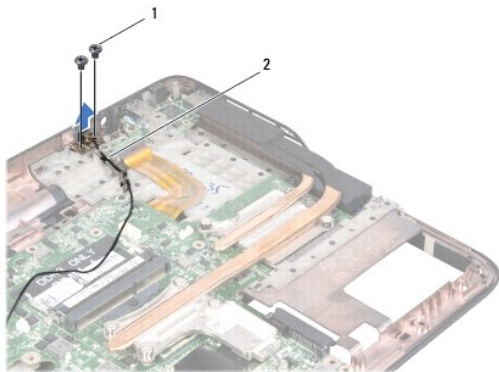
Dell™ XPS™ L502X - priročnik za servisiranje

- [Odstranjevanje priključka za TV kartico](#)
- [Ponovna namestitev priključka za TV kartico](#)

- ⚠ **OPOZORILO:** Preden pričnete z delom v notranjosti računalnika, preberite varnostne informacije, ki so priložene računalniku. Za dodatne informacije o varnem delu obiščite domačo stran za skladnost s predpisi na naslovu [www.dell.com/regulatory\\_compliance](http://www.dell.com/regulatory_compliance).
- ⚠ **POZOR:** Popravila računalnika lahko izvaja le pooblaščen serviser. Garancija ne pokriva **škode zaradi servisiranja, ki ga Dell™ ni odobril**.
- ⚠ **POZOR:** Če želite preprečiti elektrostatično razelektritev, uporabite trak za ozemljitev ali se večkrat dotaknite nepobarvane kovinske površine (npr. priključka na računalniku).
- ⚠ **POZOR:** Pred delom v notranjosti računalnika odstranite glavno baterijo (glejte [Odstranjevanje baterije](#)), da s tem preprečite poškodbe sistemske plošče.

## Odstranjevanje priključka za TV kartico

1. Sledite navodilom v [Preden začnete](#).
2. Odstranite baterijo (glejte [Odstranjevanje baterije](#)).
3. Odstranite pokrov modula (glejte [Odstranjevanje pokrova modula](#)).
4. Odstranite pomnilniške module (glejte [Odstranjevanje pomnilniškega modula](#)).
5. Odstranite sklop naslona za dlani (glejte [Odstranjevanje sklopa naslona za dlani](#)).
6. Odstranite tipkovnico (glejte [Odstranjevanje tipkovnice](#)).
7. Odstranite sklop zaslona (glejte [Odstranjevanje sklopa zaslona](#)).
8. Sledite navodilom od [korak 9](#) do [korak 14](#) v [Odstranjevanje zgornjega pokrova](#).
9. Odstranite priključek napajalnika na izmenični tok (glejte [Odstranjevanje priključka napajalnika na izmenični tok](#)).
10. Zapišite si kabelsko napeljavo za TV kartice in kable odstranite iz vodil.
11. Odstranite dva vijaka, s katerima je priključek TV kartice pritrjen na zgornji pokrov.



1	Vijaka (2)	2	Priključni kabel za TV kartico
---	------------	---	--------------------------------

12. Priključek za TV kartico dvignite z zgornjega pokrova.

## Ponovna namestitev priključka za TV kartico

1. Sledite navodilom v [Preden začnete](#).

2. Poravnajte odprtine za vijake na TV kartici z odprtinami za vijake na zgornjem pokrovu.
3. Ponovno namestite dva vijaka, s katerima je priključek TV kartice pritrjen na zgornji pokrov.
4. Priključni kabel za TV kartico speljite skozi vodila.
5. Ponovno namestite priključek napajalnika na izmenični tok (glejte [Ponovna namestitev priključka napajalnika na izmenični tok](#)).
6. Sledite navodilom od [korak 8](#) do [korak 11](#) v [Ponovna namestitev zgornjega pokrova](#).
7. Ponovno namestite sklop zaslona (glejte [Ponovna namestitev sklopa zaslona](#)).
8. Ponovno namestite tipkovnico (glejte [Ponovna namestitev tipkovnice](#)).
9. Ponovno namestite sklop naslona za dlani (glejte [Ponovna namestitev sklopa naslona za dlani](#)).
10. Ponovno namestite pomnilniške module (glejte [Ponovna namestitev pomnilniškega modula](#)).
11. Ponovno namestite pokrov modula (glejte [Ponovna namestitev pokrova modula](#)).
12. Ponovno namestite baterijo (glejte [Ponovna namestitev baterije](#)).

 **POZOR:** Preden vklopite računalnik, namestite vse vijake in se prepričajte, da v notranjosti računalnika niso ostali odvečni vijaki. V nasprotnem primeru lahko poškodujete računalnik.

---

[Nazaj na vsebino](#)

[Nazaj na vsebino](#)

## Globokotonec

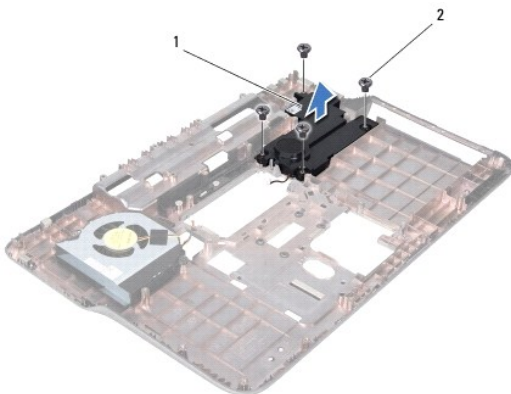
Dell™ XPS™ L502X - priročnik za servisiranje

- [Odstranjevanje globokotonca](#)
- [Ponovna namestitvev globokotonca](#)

- ⚠ OPOZORILO:** Preden pričnete z delom v notranjosti računalnika, preberite varnostne informacije, ki so priložene računalniku. Za dodatne informacije o varnem delu obiščite domačo stran za skladnost s predpisi na naslovu [www.dell.com/regulatory\\_compliance](http://www.dell.com/regulatory_compliance).
- ⚠ POZOR:** Popravila računalnika lahko izvaja le pooblaščen serviser. Garancija ne pokriva **škode zaradi servisiranja, ki ga Dell™ ni odobril**.
- ⚠ POZOR:** Če želite preprečiti elektrostatično razelektritev, uporabite trak za ozemljitev ali se večkrat dotaknite nepobarvane kovinske površine (npr. priključka na računalniku).
- ⚠ POZOR:** Pred delom v notranjosti računalnika odstranite glavno baterijo (glejte [Odstranjevanje baterije](#)), da s tem preprečite poškodbe sistemske plošče.

## Odstranjevanje globokotonca

1. Sledite navodilom v [Preden začnete](#).
2. Odstranite baterijo (glejte [Odstranjevanje baterije](#)).
3. Odstranite pokrov modula (glejte [Odstranjevanje pokrova modula](#)).
4. Odstranite pomnilniške module (glejte [Odstranjevanje pomnilniškega modula](#)).
5. Odstranite sklop naslona za dlani (glejte [Odstranjevanje sklopa naslona za dlani](#)).
6. Odstranite tipkovnico (glejte [Odstranjevanje tipkovnice](#)).
7. Odstranite sklop zaslona (glejte [Odstranjevanje sklopa zaslona](#)).
8. Sledite navodilom od [korak 9](#) do [korak 14](#) v [Odstranjevanje zgornjega pokrova](#).
9. Odstranite štiri vijake, s katerimi je globokotonec pritrjen na pokrov osnovne plošče.



1	Globokotonec	2	Vijaki (4)
---	--------------	---	------------

10. Globokotonec dvignite z zgornjega pokrova.

## Ponovna namestitvev globokotonca

1. Sledite navodilom v [Preden začnete](#).
2. Globokotonec postavite na pokrov osnovne plošče.

3. Ponovno namestite štiri vijake, s katerimi je globokotonec pritrjen na pokrov osnovne plošče.
4. Sledite navodilom od [korak 8](#) do [korak 11](#) v [Ponovna namestitvev zgornjega pokrova](#).
5. Ponovno namestite sklop zaslona (glejte [Ponovna namestitvev sklopa zaslona](#)).
6. Ponovno namestite tipkovnico (glejte [Ponovna namestitvev tipkovnice](#)).
7. Ponovno namestite sklop naslona za dlani (glejte [Ponovna namestitvev sklopa naslona za dlani](#)).
8. Ponovno namestite pomnilniške module (glejte [Ponovna namestitvev pomnilniškega modula](#)).
9. Ponovno namestite pokrov modula (glejte [Ponovna namestitvev pokrova modula](#)).
10. Ponovno namestite baterijo (glejte [Ponovna namestitvev baterije](#)).

 **POZOR:** Preden vklopite računalnik, namestite vse vijake in se prepričajte, da v notranjosti računalnika niso ostali odvečni vijaki. V nasprotnem primeru lahko poškodujete računalnik.

---

[Nazaj na vsebino](#)